



Informe de gestión

Asamblea general de delegados

2023

 www.cooptalentum.coop

 Teléfono: 742 5770 Ext. 137 - 151 - 148

Celular: 310 790 6665 - 322 393 1848

Tabla de contenido

Saludo de bienvenida

- 05 Informe consejo administración
- 07 Entorno socioeconómico en Colombia

Planeación estratégica 2018 - 2022

- 09 Misión - Visión
- 10 Valores - Ejes estratégicos 2018-2022
- 11 Organigrama Cooptalentum
- 12 Resumen servicios y herramientas

Resultados sostenibilidad y crecimiento

- 13 Histórico base social
- 14 Participación de asociados
- 15 Ingresos y retiros
- 17 Segmentación base social

Servicios

- 19 Ejecución balance social
- 21 Ampliación en cobertura de servicios y beneficios
- 21 Colocación de créditos año 2022
- 23 Beneficios intangibles
- 24 Portafolio y beneficios (convenios año 2022)
- 25 Fomento a la educación formal
- 27 Informe de gestión de cobro pre-jurídico y jurídico

Consolidación ejes estratégicos

- 29 Acciones estratégicas
- 30 Fortalecimiento imagen institucional
- 30 Bienestar y apoyo solidario

Administrativos, financieros y tributarios

- 31 Evolución de los activos
- 32 Evolución de los pasivos
- 33 Evolución del patrimonio
- 33 Evolución de los ingresos
- 34 Evolución de los gastos

Cumplimiento disposiciones legales

Tabla de contenido

Informe de riesgos

- 38 Apetito de riesgos en el SIAR
- 39 Apetito VS. evolución de riesgos
- 39 Medición y análisis de indicadores de riesgo SIAR y SARC
- 40 Riesgo de crédito
- 42 Riesgo de liquidez
- 43 Riesgo operativo

Informe anual oficial de cumplimiento

- 46 Informe anual SARLAFT

Informe junta de vigilancia

- 49 Portafolio de servicios

Estados financieros

Certificación de la gerente y la contadora

Saludo de bienvenida

La Gerencia y el Presidente del Consejo de administración dan la bienvenida a los Delegados presentes, a su vez, envían un saludo de agradecimiento a los demás Integrantes del Consejo de Administración, Junta de Vigilancia, a los diferentes comités Internos, Revisoría Fiscal y Colaboradores de COOPTALENTUM, quienes han contribuido al logro de los resultados que hoy presentamos.

Para nosotros y el equipo de trabajo de COOPTALENTUM el año 2022, fue un año que estuvo marcado por cambios políticos que sumado a la guerra entre Rusia y Ucrania, generó un dinamismo en la economía del país, la cual tuvo un repunte en el crecimiento del PIB y a su vez obligó a incrementar los costos en los servicios financieros y/o de vida para cada uno de los Colombianos. Sin embargo es de resaltar que para nuestros asociados COOPTALENTUM dentro de los principios cooperativos se preocupó por mantener las tasas de interés que ya se traían y aún las sigue manteniendo, buscando así brindar un beneficio directo a cada uno de ellos vs. la reinversión social que realizó durante todo el año, por lo que seguiremos siendo un soporte financiero que apoya de manera directa la economía familiar en estos momentos en que los costos de vida continúan aumentando cada vez más.

A nivel empresarial es motivo de satisfacción presentar un balance positivo como resultado de la ardua labor realizada en lo corrido del año, donde trabajamos por mejorar la calidad de vida de nuestros asociados y su grupo familiar, a través de la integración de diferentes grupos de interés, promoviendo los servicios y beneficios de la cooperativa, fortaleciendo los principios y valores cooperativos, pero sobre todo los solidarios.



El informe de gestión y balance social, evidencian el cumplimiento de los objetivos propuestos a nivel estratégico y solidario, reflejando los resultados de los indicadores propuestos en el Plan Estratégico 2018-2022, permitiendo garantizar un continuo crecimiento y consolidación de nuestro portafolio de servicios, enfrentando de esta manera situaciones de crisis, como la que hemos experimentado desde el año 2020, iniciando con la pandemia y ahora con los diferentes aspectos políticos y económicos que hacen que cada día sea más complejo mantener una estabilidad financiera y social, lo que obliga a COOPTALENTUM a continuar trabajando para mejorar sus servicios, beneficios y generar una mayor cultura digital entre nuestros asociados.

Solidario Saludo,

Henry Ladino Díaz
Presidente consejo de administración

Martha Cecilia Roa Moreno
Gerente Cooptalentum

Informe consejo de administración

Señores Delegados

Cooperativa Multiactiva Talentum –COOPTALENTUM

El Consejo de Administración elegido para el período 2022 - 2024, envía un solidario saludo a todos ustedes y demás participantes de la Asamblea General año 2023. En cumplimiento con lo establecido en el Estatuto de nuestra Cooperativa y de conformidad con las normas legales que nos rigen, nos complace presentar a Ustedes en conjunto con la gerencia un informe favorable de la labor desarrollada en la vigencia 2022.

Los procesos de cambios gubernamentales han generado variaciones crecientes en los costos financieros, de consumo y demás aspectos en la economía de nuestro País, afectando directamente a la población como consumidor final, este tipo de afectaciones implican cambios en nuestros hábitos de vida a efectos de perseverar sin mayores afectaciones y es allí, donde COOPTALENTUM promueve y fortalece la prestación de servicios y beneficios en pro de apoyar a cada uno de los asociados y su núcleo familiar, de esta manera se trabajó bajo los ejes estratégicos sin incrementar las tasas de interés, aumentando la entrega de beneficios y ofreciendo alternativas solidarias que proporcionen bienestar y mejoras en la calidad de vida que ayuden a satisfacer las necesidades de nuestros asociados, basados en el principio de ayuda mutua.

Dentro del cumplimiento de nuestras funciones, en el 2022 el Consejo de Administración:

Se reunió 14 veces, 3 de ellas correspondieron al Consejo anterior y 11 al actual, asistieron siempre como invitados, el Gerente, el oficial de cumplimiento y la Revisoría Fiscal y de manera ocasional asistió un integrante de la Junta de Vigilancia. Podemos afirmar que los resultados que se presentan en el ejercicio del año 2022 son positivos, destacando los siguientes:

- › **Seguimientos indicadores del Plan Estratégico.**
- › **Verificación, seguimiento y retroalimentación sobre implementación SIAR en donde el principal riesgo trabajado por aplicabilidad es el SARC.**

- › Aprobación y definición del apetito de riesgos para seguimiento mensual a los indicadores aplicables.
- › Se nombró el empleado responsable de riesgos para COOPTALENTUM
- › Revisión informes SARLAFT y cumplimiento de acciones propuestas
- › Aprobación y/o ajustes a algunos criterios de colocación y ajustes a líneas de crédito, modificando así el reglamento para el otorgamiento de crédito.
- › Revisión, ajustes y aprobación al presupuesto y flujo de caja proyectado para el año 2022
- › Aprobación gastos para fondos sociales con el fin de poder cumplir con las actividades de educación, bienestar y solidaridad propuestas en el PESEM.
- › Se autorizó la entrega de PIN por perseverancia al 100% de asociados hábiles al mes de diciembre de 2022 cuya antigüedad superaba los dos meses de afiliado, para lo cual se realizó la entrega de más de \$470 millones de pesos.

En general de manera mensual se recibieron los informes de gestión social y financiera por parte de la gerencia, en donde se cumplió con el desarrollo y directrices trazadas previamente por el Consejo a través del Plan Estratégico que culminó su vigencia en diciembre del 2022, al respecto nos encontramos trabajando en la nueva misión, visión, objetivos y acciones para continuar mejorando y generando crecimiento corporativo y de beneficio a través del nuevo plan estratégico.

Se cuenta con el apoyo de un agente externo para continuar la implementación y fortalecimiento del sistema y demás políticas asociadas al SIAR (Sistema integrado de administración de riesgos).

Para la presente Asamblea se presentan indicadores de riesgo asociados a SARC, Riesgo de Liquidez, Riesgo Operativo e indicadores CAMEL, los cuales evidencian niveles mínimos de riesgo.

Educación y Solidaridad: Es para nosotros muy importante aportar a la educación de nuestros asociados y su núcleo familiar, por lo que se disminuyó la antigüedad a seis meses para acceder a las becas educativas, para la entrega de kits escolares desde los 3 y hasta los 15 años de edad, y la autorización del incremento en los bonos panamericana, así mismo continuó ampliando la cobertura en auxilios funerarios entregados a los asociados por el fallecimiento de los padres, para lo cual no requieren tenerlos registrados en la cooperativa, adicional a la entrega mensual de los demás auxilios de solidaridad, beneficios que son trabajados de manera constante con el comité de bienestar, educación y solidaridad.

Virtualidad: Ha sido un gran reto lograr que más del 90% de nuestras

solicitudes de créditos durante el año 2022 fueron realizadas de manera virtual, lo que nos permite mitigar riesgos de suplantación, falsedad en documentos privado y contribuir con el cuidado al medio ambiente. Por lo que el uso de nuestros canales de comunicación ha sido muy asertivo en los tiempos de respuesta de nuestros servicios y beneficios entregados, incluidos los certificados de saldos, tributarios entre otros.

Reconocimiento: El Consejo de Administración, es consiente que COOPTALENTUM es auto-sostenible debido a la constancia y permanencia de nuestros asociados, quienes con sus aportes y participación en los servicios y beneficios ofertados, hacen que los resultados sigan siendo positivos y con tendencia al crecimiento, es por ello que agradecemos al equipo directivo, integrantes de los diferentes comités y colaboradores de la entidad, por su arduo trabajo en el cumplimiento de los objetivos y metas propuestos, aplicado las medidas y controles necesarios en la prestación de servicios protegiendo así los intereses y recursos de nuestros asociado.

Entorno socioeconómico en Colombia

El año 2022 se caracterizó por un fuerte rebote de la economía y una positiva reducción del desempleo. Lamentablemente desde 2021 fenómenos principalmente externos, sumados a otros de carácter local han impulsado los precios llevando la inflación y las tasas de interés a niveles no vistos en este siglo.

A nivel local el cambio de Gobierno supone un nuevo panorama político, económico y social, donde se proponen grandes cambios en lo tributario, político, salud, pensiones, trabajo, una nueva política de transición energética y de “Paz Total”. Todo lo anterior acompañado de una expectativa de gran inversión social en materia de subsidios. La mayoría de estas reformas deberán iniciar su trámite en el primer semestre de 2023.

Paralelamente la Supersolidaria desde 2021 reformó las circulares básicas

financiera y jurídica, incrementando las obligaciones en materia de adopción de un sistema integral de administración de riesgos y de normas de buen gobierno. Todo lo anterior hace cada vez más interesante y retadora la labor de los delegados y directivos actuales y futuros del Sector Solidario, por lo que debemos trabajar con mucho más empeño y dedicación en busca de una estabilidad y constante crecimiento en balance social, financiero y administrativo.

Para el año 2023 nos esperan grandes retos de sostenibilidad en COOPTALENTUM, dado los cambios mencionados en reformas políticas del gobierno, que pueden afectar nuestra base social y por ende los demás indicadores.

2018 - 2022 **Planeación estratégica**

Para COOPTALENTUM, ha sido de gran valor visionario el inculcar la cultura digital y solidaria entre nuestros asociados, buscando de esta manera una mejor oportunidad y eficacia en el uso de los servicios y beneficios ofertados, en donde además el servicio de crédito en el último año a través de la oficina virtual se incrementó en más del 70% frente a los años anteriores ayudando así a mitigar el riesgo SARC a través del control evitando la falsedad en documentos y suplantación de personas.

Por lo anterior, el informe de gestión 2022 está enfocado en la continua labor de mejorar la cultura digital y uso de herramientas tecnológicas entre nuestros asociados, para que obtengan siempre información oportuna y eficiente, sin dejar de lado nuestros ejes estratégicos enmarcados como pilares fundamentales de nuestra gestión

*Tus metas son
nuestros sueños*

Misión

Promovemos la asociación de los empleados de las empresas que generan vínculo para COOPTALENTUM, incentivando la participación democrática, el aporte, los servicios de crédito, bienestar social, educación, recreación y solidaridad, satisfaciendo así las necesidades de nuestros asociados y su grupo familiar.

Visión

Ser la opción preferida por nuestros asociados, generando servicios con oportunidad y calidad, siendo reconocidos en el sector solidario, por el compromiso y liderazgo en las acciones de innovación que generan valor agregado a la comunidad.

Valores



Equidad
Solidaridad
Transparencia
Compromiso
Honestidad
Respeto

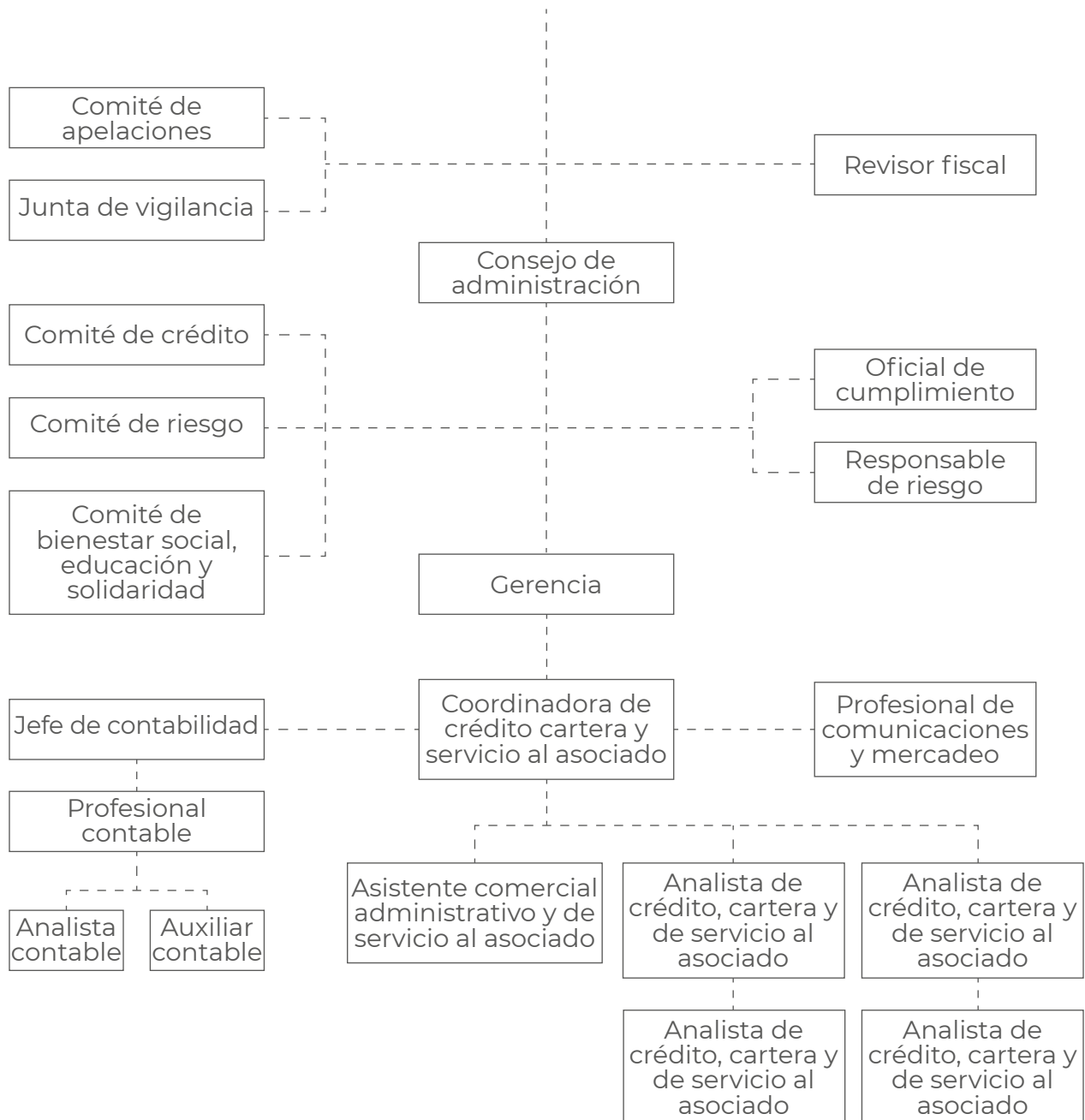
Ejes Estratégicos

Enmarcados en
los principios del
Cooperativismo

- **Sostenibilidad y crecimiento** - Adhesión Voluntaria y democracia
- **Servicio** - Autorresponsabilidad, Autoayuda y equidad
- **Portafolio y beneficios** -Educación, Apoyo a la Comunidad y Solidaridad

Organigrama Cooptalentum

Asamblea de delegados



Servicios, herramientas y canales



Página web

Accede a toda la información disponible acerca de servicios, beneficios y convenios.



Asesoría virtual

Conéctate los viernes a través de nuestra web y despeja todas tus dudas.



Atención al cliente

Nuestro servicio presencial y telefónico está disponible 6 días a la semana.



Oficina virtual

Realiza tus tramites y consultas desde donde estés.



Boletín Informativo

Entérate de las noticias más relevantes.



Visita comercial

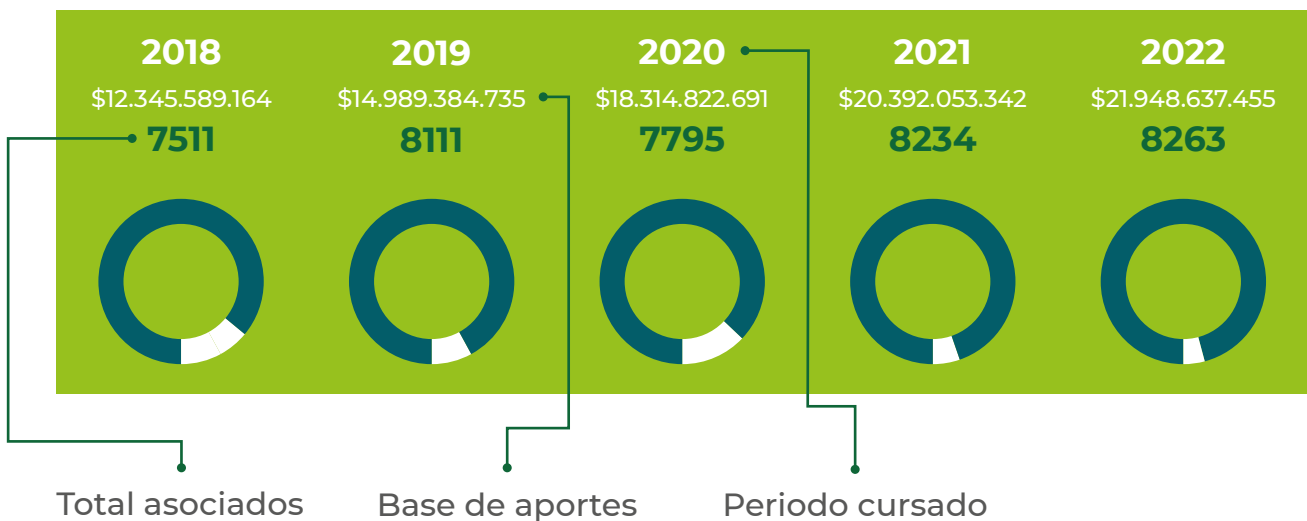
Accede a toda la información disponible acerca de servicios, beneficios y convenios.

Resultados sostenibilidad y crecimiento

Histórico base social

Gracias a la permanente gestión realizada por el equipo de trabajo de COOPTALENTUM, con el apoyo de las áreas de gestión humana de cada una de las empresas vinculantes, conseguimos cerrar el año 2022 con una base social estable, aun cuando se presentaron 4.115 retiros de los cuales 2602 tuvieron una motivación por la cancelación del vínculo laboral, logramos contrarrestar este efecto con la vinculación de 4.144 asociados, de tal manera que finalizamos el año con un total de 8.263 asociados.

Asociados Vs. aportes sociales

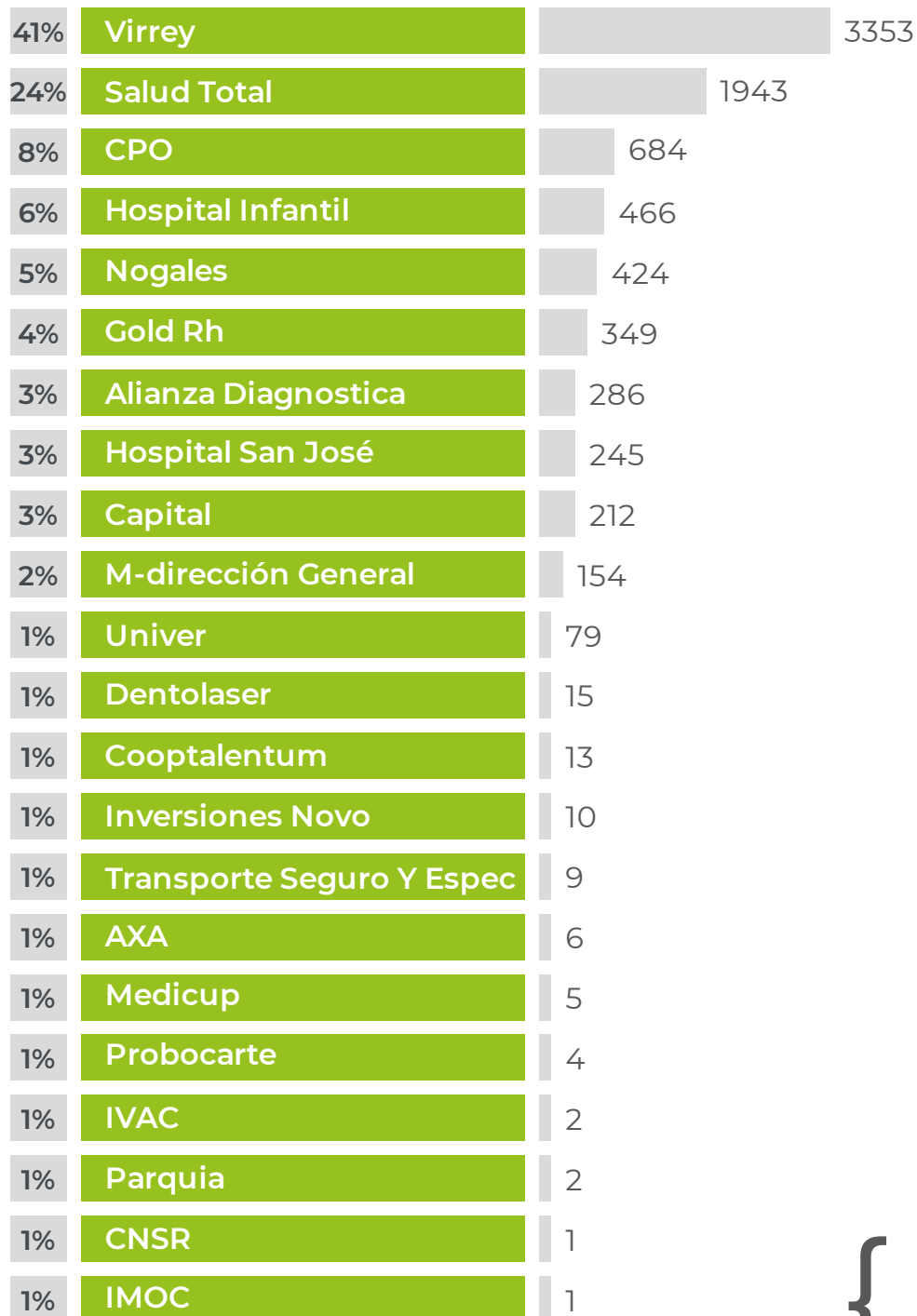


En el año 2022 se presentó un crecimiento del 0.3% en la base social con relación al año 2021. Por supuesto se observa la evolución que viene teniendo la cooperativa en los últimos años en el fortalecimiento del patrimonio, reflejado en el monto de los aportes sociales, los cuales han incrementado en un 17.56% frente al periodo anterior, y cierra con 21.948 millones de pesos, permitiendo la generación de

confianza, que mantiene una base financiera de manera sólida para el autofinanciamiento de la cooperativa.

Participación de asociados 2022

Asociados por empresa

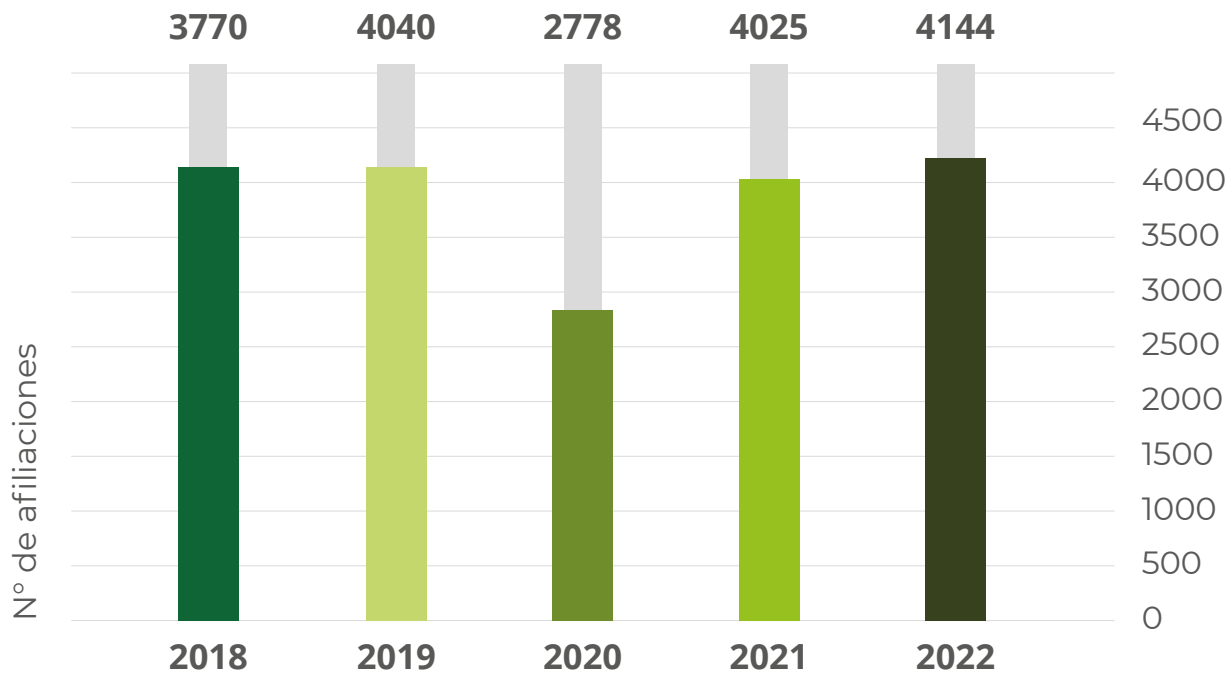


{ Indicador de permanencia por encima del **80%**

Continúa siendo Virrey Solís la empresa patronal que más aporta a nuestra base social con 3.353 asociados vinculados, seguida por Salud Total con 1.943 asociados que representan el 41% y el 24% respectivamente; de tal manera que el 35% restante, representado por 2.967 asociados se encuentran vinculados a las 20 empresas adicionales que se encuentran con vínculo de asociatividad.

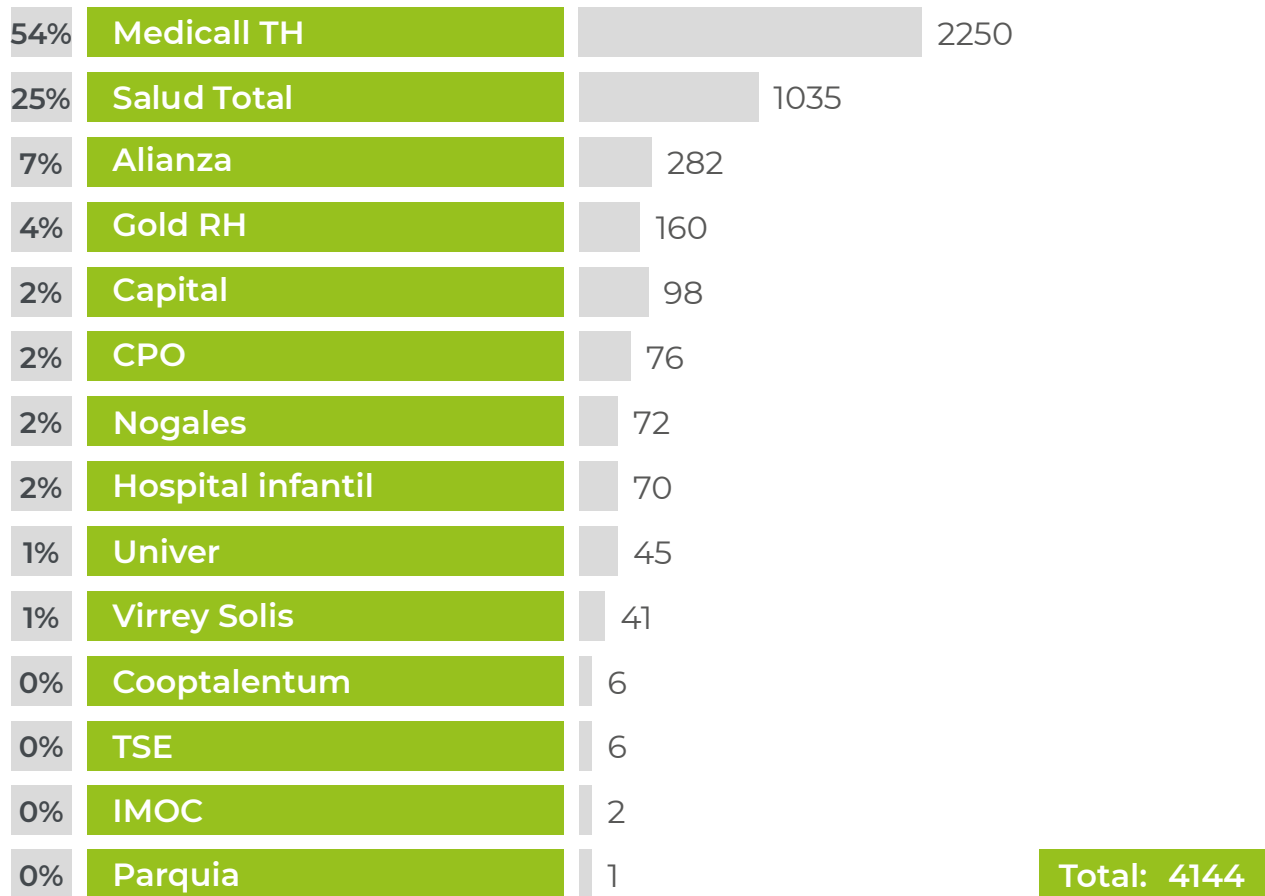
Ingresos y retiros

Histórico de afiliaciones

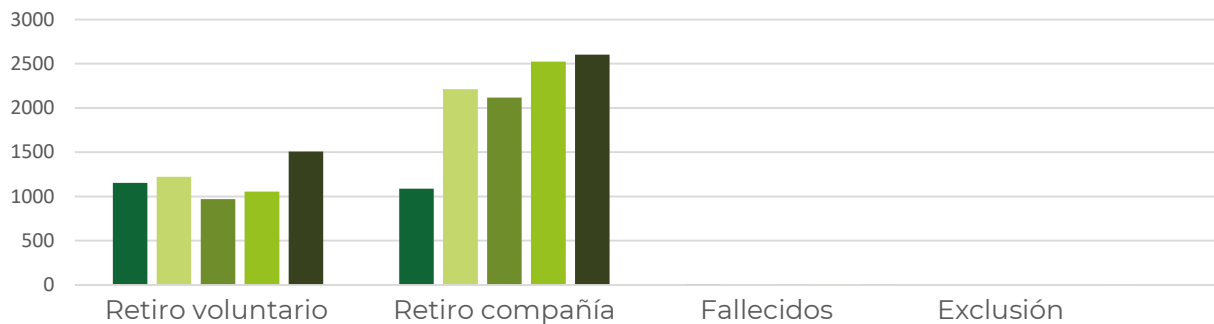


En el comparativo año por año, podemos evidenciar una tendencia al aumento en el número de afiliaciones, lo que comparado con el crecimiento anual de la base social, marca un mayor desafío a la hora de mantener e incrementar esta misma, esto dado principalmente por la constante rotación de personal en las empresas que nos generan vínculo de asociación.

Afiliaciones por UEN 2022



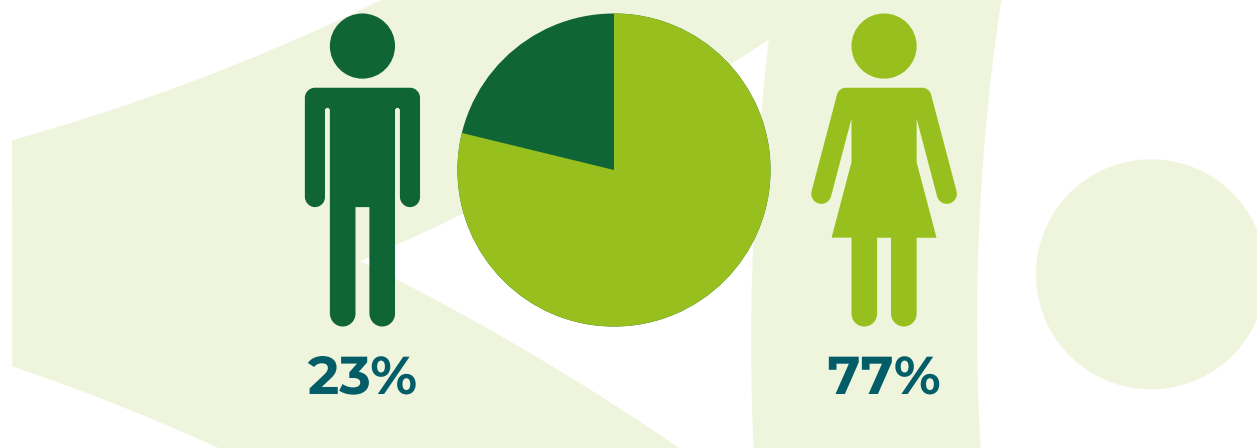
Comportamiento de retiro últimos 5 años



Comportamiento retiro ultimos 5 años					
Año	Retiro voluntario	Retiro compañía	Fallecidos	Exclusión	Total
2018	1154	1087	9	0	2250
2019	1222	2212	4	2	3440
2020	971	2118	5	0	3094
2021	1056	2523	6	1	3586
2022	1506	2602	7	0	4115

Segmentación base social

Asociados por género



Histórico asociados por género					
Género	2018	2019	2020	2021	2022
Femenino	5648	6157	5915	6307	6366
Masculino	1863	1954	1880	1927	1897
Total	7511	8111	7795	8234	8263

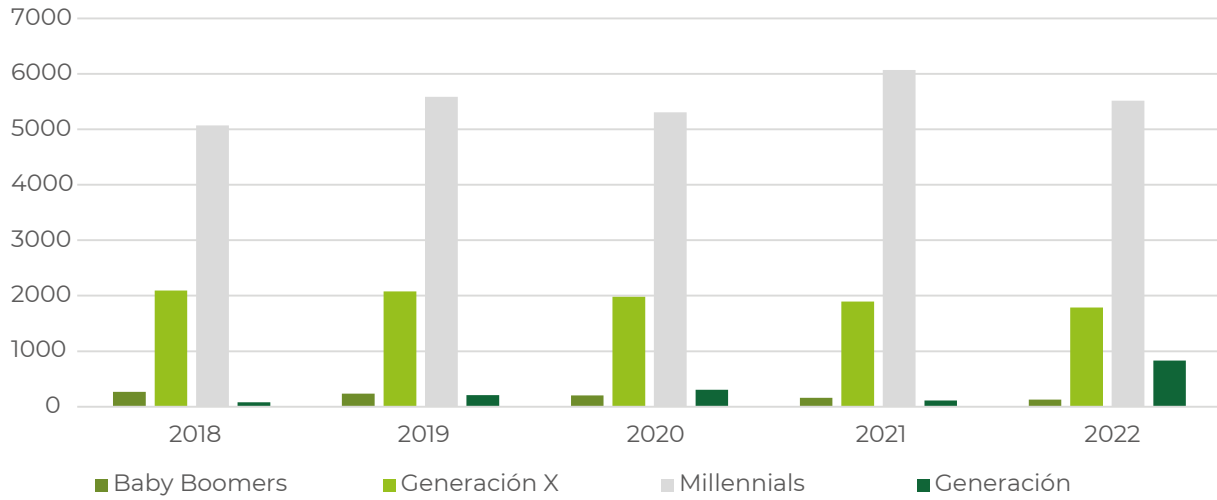
En cuanto a la conformación de nuestra base social las mujeres continúan representando la mayoría con 6.366 que corresponde al 77% mientras el 23% está conformado por 1.897 hombres.

Permanencia asociados comparativo últimos 5 años

Antigüedad	2018	2019	2020	2021	2022	Porcentaje
0-1	3083	4814	4104	4201	4736	57%
2-5	3120	2651	2879	3042	2540	31%
6-8	1021	495	614	747	661	8%
9-10	227	106	151	74	188	2%
+10	60	45	47	170	138	2%
Total	7511	8111	7795	8234	8263	100%

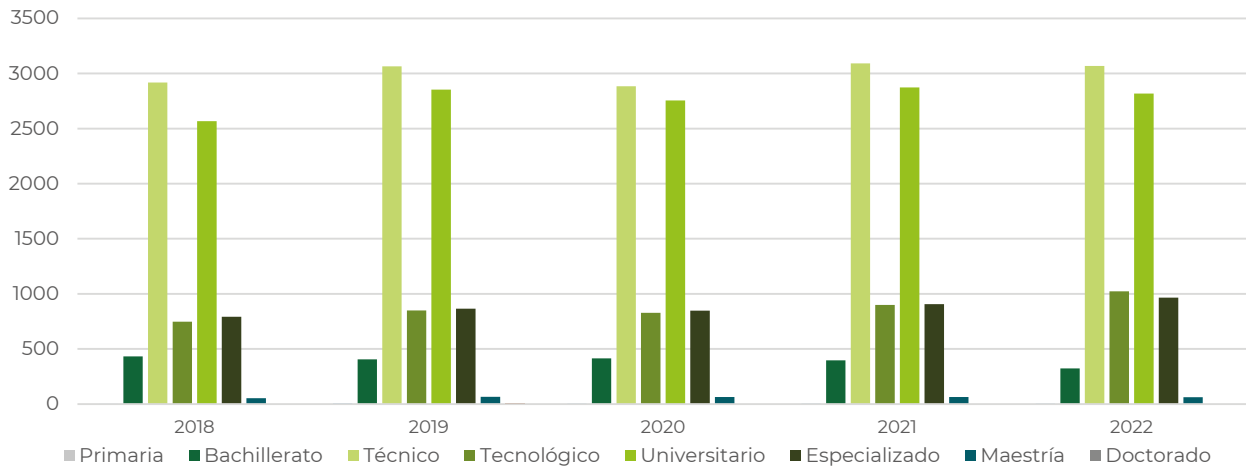
A lo largo de los años la cooperativa ha logrado consolidarse como una entidad que genera confianza en sus asociados, lo que nos permite contar con una base social que se mantiene en el tiempo a pesar de la alta rotación de personal que se puede visualizar al interior del grupo.

Histórico asociados por rango de edad



Generación	Rango de edad	2018	2019	2020	2021	2022
Baby Boomers	1946-1964	266	236	202	159	126
Generación X	1965-1980	2094	2078	1982	1893	1788
Millennials	1981-1997	5070	5589	5307	6073	5516
Generación Z	1998-2001	81	208	304	109	833
Total asociados por generación		7511	8111	7795	8234	8263

Nivel académico 2022



Nivel académico	2018	2019	2020	2021	2022
Primaria	1	5	3	3	3
Bachillerato	433	405	414	397	323
Técnico	2918	3065	2885	3092	3069
Tecnológico	748	849	827	899	1023
Universitario	2567	2854	2756	2874	2818
Especializado	792	866	847	906	965
Maestría	53	65	63	63	62
Doctorado	0	2	0	0	0
Total	7511	8111	7795	8234	8263

Servicios

Ejecución balance social

A través del balance social, se da cumplimiento a la aplicación de los principios solidarios en donde conoceremos los resultados alcanzados en el ejercicio Socio-Económico de la cooperativa, que para el año 2022 realizó una reinversión social del 50% del total de sus ingresos operacionales, entregando así beneficios tangibles a los asociados con una ejecución que superó los 1.090 millones de pesos Mcte, incentivando principalmente la educación a través de la asignación de 267 becas educativas por valor de 240 millones de pesos, al tiempo que entregamos más de 2.205 kits escolares, realizando una inversión que superó los 184 millones de pesos y 146 bonos educativos panamericana por valor de 15 millones de pesos más.

Así mismo nuestro enfoque solidario continúa evidenciándose en la cobertura de auxilios de solidaridad, funerarios, seguro vida cartera, plan exequial unipersonal y anual familiar que en conjunto tuvieron una contribución superior a los 125 millones de pesos, mientras que nuestros pines por perseverancia alcanzaron los 476 millones de pesos, entre otros, reflejando de manera clara los múltiples beneficios otorgados.

Beneficios tangibles 2022

Concepto	2022	
	Cantidad	Total
Becas Educativas	267	\$ 240.376.935
Kist Escolares	2205	\$ 184.006.952
Bonos Educativo Panamericana	146	\$ 14.520.000
Auxilios Solidaridad	11	\$ 8.590.356
Auxilios Funerarios	32	\$ 26.088.367
Póliza Cartera Pago Aseguradora	6253	\$ 42.064.368
Consulta Centrales De Riesgo	8079	\$ 29.399.000
Firma Electrónica Créditos	11138	\$ 15.242.000
Pines Y Giros Por Perseverancia Entregados	7679	\$ 476.265.000
Pines Por Perseverancia Pendientes De Entrega	119	\$ 4.410.000
Plan Exequial Unipersonal	7781	\$ 16.075.100
Plan Exequial Renovación Plan Anual Familiar	1375	\$ 32.446.200
Obsequio Pin Apoyo	11	\$ 1.080.000
TOTALES	45096	\$ 1.090.564.278

Comparativo beneficios tangibles últimos cinco años

Concepto	2018		2019		2020		2021		2022	
Becas educativas	162	\$ 117.730.343	280	\$ 210.816.626	328	\$ 263.940.663	347	\$ 281.839.738	267	\$ 240.376.935
Kits escolares	487	\$ 35.635.100	1450	\$ 94.643.000	1421	\$ 112.306.900	1256	\$ 92.543.400	2205	\$ 184.006.952
Bono educativo Panamericana	178	\$ 8.900.000	189	\$ 10.620.000	116	\$ 6.960.000	87	\$ 5.220.000	146	\$ 14.520.000
Axilio de solidaridad	6	\$ 3.764.557	17	\$ 7.525.042	10	\$ 3.638.940	12	\$ 7.908.289	11	\$ 8.590.356
Axilio funerario	20	\$ 11.328.009	21	\$ 9.523.334	25	\$ 12.628.768	30	\$ 19.441.141	32	\$ 26.088.367
Axilio educativo a través de la UNAD	0	\$ -	44	\$ 35.617.510	0	\$ 16.852.923	0	\$ -	0	\$ -
Póliza Cartera pago asegurado	5736	\$ 21.402.688	6281	\$ 21.542.470	5907	\$ 24.469.299	6020	\$ 32.707.777	6253	\$ 42.064.368
Consulta centrales de riesgo	0	\$ 53.298.991	0	\$ 48.558.009	0	\$ 41.346.883	3867	\$ 32.169.394	8079	\$ 29.399.000
Firma electrónica créditos	0	\$ -	0	\$ -	3050	\$ 20.944.000	6400	\$ 34.212.500	11138	\$ 15.242.000
Pines y giros por perseverancia	0	\$ -	7750	\$ 170.016.490	7334	\$ 370.610.000	3545	\$ 255.310.000	7679	\$ 476.265.000
Pines y giros por perseverancia pendientes de entrega	0	\$ -	0	\$ -	0	\$ -	990	\$ 80.646.000	119	\$ 4.410.000
Condonación intereses	0	\$ -	0	\$ -	4362	\$ 152.197.476	0	\$ -	0	\$ -
Bono apoyo mercado licencia no remunerada	0	\$ -	0	\$ -	112	\$ 7.840.000	5	\$ 360.794	0	\$ -
Plan exequial unipersonal	0	\$ -	0	\$ -	2778	\$ 17.117.600	4025	\$ 12.555.600	7781	\$ 16.075.100
Plan exequial familiar renovación anual	0	\$ -	0	\$ -	0	\$ -	564	\$ 15.543.300	1375	\$ 32.446.200
Detalles asociados positivo para Covid	0	\$ -	0	\$ -	437	\$ 11.621.850	408	\$ 10.327.000	0	\$ -
Obsequio PIN apoyo	0	\$ 2.903.280	0	\$ 2.490.000	0	\$ 1.864.500	11	\$ 810.000	11	\$ 1.080.000
Total	6589	\$ 254.962.968	16032	\$ 611.352.481	25880	\$ 1.064.339.802	27567	\$ 881.594.933	45096	\$ 1.090.564.278

Resaltamos que cada asociado recibió mínimo tres beneficios durante el año, ya sea por educación, bienestar, recreación o solidaridad, revalorización de aportes, más el beneficio en las bajas tasas de interés que representa una de las ventajas más atractivas a la hora de solicitar un apoyo económico.

Ampliación en cobertura de servicios y beneficios

Continuamos ejecutando y promoviendo el uso de nuestras herramientas digitales y de comunicación, lo que ha facilitado el acceso a nuestros servicios y beneficios, favoreciendo a nuestros asociados en términos de accesibilidad y practicidad en la prestación del servicio.








Para el año 2022 COOPTALENTUM mantuvo las tasas de interés bajas pese a las circunstancias desfavorables del mercado financiero en Colombia, brindando así un beneficio directo en las finanzas de nuestros asociados, llegando a obtener una tasa promedio de colocación del 0.70% mensual. A lo anterior se suman las diferentes líneas de crédito por convenios y beneficios que están en su mayoría a cero tasas de interés, se reformó el reglamento crédito, disminuyendo plazo de las líneas de crediespecial y credicuota inicial de vivienda quedando en 48 cuotas.

Así mismo se logró incrementar la cobertura en servicios y tiempos de atención, atendiendo más solicitudes a un mayor número de asociados a nivel nacional, aumento que se ve reflejado principalmente en la colocación de créditos, así:

Colocación de créditos año 2022

En el transcurso del año 2022 fueron radicados 13.762 solicitudes de créditos, mientras que no concluyeron el trámite 1.455 solicitudes por negación ante el incumplimiento de requisitos o por la no aceptación de las condiciones por parte de los asociados, cabe aclarar que los créditos superiores a 20 SMMLV, son revisados y aprobados por el comité de crédito, quienes las siguientes aprobaciones:

Solicitudes de crédito sujetas a aprobación Comité de Crédito

	Créditos presentados al comité	153
	Valor créditos aprobados	\$ 4.663.034.134
	N° créditos desembolsados	112
	Valor créditos desembolsados	\$ 3.885.725.580
	Negados	4
	No tomados	35
	Por radicar	2

De estas colocaciones un crédito se encuentra en mora (corte diciembre 31 de 2022). Cabe resaltar que las solicitudes de los directivos, integrantes de junta de vigilancia y Representantes Legales, fueron aprobadas por parte del Consejo de Administración.

Comparativo colocación 5 años por línea de crédito

La cobertura en monto de colocación de créditos incrementó en un 19% frente al año 2021. Las Líneas con mayor concentración de colocación durante el año 2022 fueron:

Líneas de crédito	VALOR (Expresado en Millones de pesos)					
	2018	2019	2020	2021	2022	% variación
Crediproyecto	27,9	44,1	222,2	60,0	107,5	79%
Convenios	6,4	92,1	76,1	121,8	185,3	52%
Libre inversión	9.323,4	9.109,6	8.707,7	10.204,3	13.475,6	32%
Compra de cartera	701,2	624,6	956,1	949,5	1.185,0	25%
crediaportes	2.199,1	2.551,4	2.540,8	3.377,0	4.049,9	20%
Feria Alkosto	876,5	671,1	336,2	176,6	210,1	19%
Crediespecial	15,0	450,3	1.732,3	1.833,7	1.998,3	9%
Preaprobado aportes	759,2	2.611,7	3.615,2	2.905,0	2.928,5	1%
Feria escolar	1,6	,0	,0	,0	,0	0%
Línea de viajes	1,0	,0	,0	,0	,0	0%
Separación de vivienda	200,0	,0	,0	,0	,0	0%
Solidaridad	,0	1,0	,0	,0	5,0	0%
Vehículos	77,4	132,6	75,0	109,6	104,8	-4%
Educación	1.351,7	960,2	805,1	774,0	733,3	-5%
Credicumpleaños	,0	,0	519,8	636,8	568,6	-11%
Crediprima	858,6	574,1	480,5	707,1	628,6	-11%
Credisalud	88,6	67,4	16,1	11,3	7,7	-32%
Feria Makro	,0	,0	,0	22,4	14,2	-37%
Feria Jumbo	254,9	187,5	199,8	169,3	93,6	-45%
Credimpuestos	0	8,7	1,0	12,5	2,4	-81%
Convenios con 0% tasa de interés						
Plan exequial	7,5	46,3	80,5	129,0	199,6	55%
Convenios ocasionales	13,5	61,7	21,3	81,6	102,5	26%
Plan complementario	,0	1,7	5,8	6,4	6,4	1%
Convenio SOAT	14,2	14,4	46,9	56,3	51,9	-8%
Tigo - Claro	,0	9,6	8,3	7,5	6,5	-13%
Pólizas	,0	11,0	9,6	2,2	1,6	-29%
Convenio seguro vehículo	30,0	47,4	46,3	53,8	37,5	-30%
EMI	,0	4,9	7,4	7,2	3,2	-56%
TOTAL	16.807,8	18.283	20.510	22.415	26.708	19%

La línea de crédito más utilizada durante el año 2022, fue la de libre inversión que alcanzo un monto otorgado de 13.476 millones de pesos, es decir el 50% de nuestra colocación total, seguida por crediportes y preaprobados con 4.050 y 2.928 millones de pesos respectivamente, los restantes 6.254 millones de pesos fueron otorgados a través de nuestras 14 líneas de crédito y 8 de convenio restantes con las que cuenta la Cooperativa para dar alcance a todas las necesidades financieras de nuestros asociados.

Colocación de créditos por empresa últimos 5 años

Empresas Patronales	Comparativo por número de solicitudes						Valor (expresado en millones de pesos)					
	2022	2021	2020	2019	2018	% Part. empresa	2022	2021	2020	2019	2018	% part. empresa
Dirección General	7657	348	316	369	308	2,5%	14.871,	613,	797,	575,	588,	55,7%
Salud Total	3401	4025	4268	4087	3850	28,6%	7.605,	7.211,	8.415,	7.321,	6.967,	28,5%
Gold RH	736	800	823	758	838	5,7%	1.113,	1.127,	950,	914,	1.129,	4,2%
Nogales	268	761	657	851	957	5,4%	778,	1.255,	1.178,	1.043,	1.147,	2,9%
CPO	434	1509	1237	1396	1249	10,7%	683,	2.054,	1.581,	1.807,	1.481,	2,6%
Virrey Solis	283	4529	3578	2786	2038	32,2%	489,	7.488,	5.276,	4.333,	3.503,	1,8%
Capital	287	142	72	55	60	1,0%	394,	165,	199,	106,	79,	1,5%
Hospital infantil	221	872	861	915	828	6,2%	381,	1.339,	1.067,	1.051,	880,	1,4%
Alianza Diagnostica	170	147	63	5	4	1,0%	141,	105,	43,	6,	8,	0,5%
Univer	116	171	151	127	101	1,2%	133,	128,	152,	177,	151,	0,5%
Cooptalentum	152	125	138	149	41	0,9%	101,	135,	130,	149,	93,	0,4%
TSE	20	35	31	0	,0	0,2%	12,	11,	3,	,0,	,0,	0,0%
Parquia	5	6	2	0	,0	0,0%	5,	3,	1,	,0,	,0,	0,0%
Funtalentum	12	26	30	16	,0	0,2%	2,	26,	13,	31,	,0,	0,0%
Dentolaser	,0,	4	3	8	7	0,0%	,0,	3,	2,	6,	6,	0,0%
Hospital San José	,0,	539	570	772	798	3,8%	,0,	701,	665,	730,	764,	0,0%
IVAC	,0,	1	2	0	,0	0,0%	,0,	1,	1,	,0,	,0,	0,0%
Medicup	,0,	3	,0,	,0,	,0	0,0%	,0,	4,	,0,	,0,	,0,	0,0%
M-Versalles	,0,	6	13	12	0	0,0%	,0,	15,	23,	25,	,0,	0,0%
Positiva-AXXA	,0,	17	17	18	17	0,1%	,0,	12,	11,	10,	11,	0,0%
Probocarte	,0,	14	2	0	,0	0,1%	,0,	19,	1,	,0,	,0,	0,0%
Total empresas	13762	14080	12834	12324	11079	100%	26.708,	22.415,	20.510,	18.283,	16.808,	100%

Beneficios intangibles

COOPTALENTUM en cumplimiento de los principios de equidad, solidaridad y autogestión, mantiene la oferta de beneficios intangibles para nuestros asociados y su grupo familiar, contribuyendo con los ingresos de todos los vinculados, dado que subsidia los siguientes gastos a cada uno de ellos:

- › Bajas tasas de interés
- › Beneficios en el uso de convenios de recreación, seguros, salud, canasta familiar y bienestar a cero costos.
- › Estudio de crédito, reflejado en consultas en centrales de riesgos, seguro de cartera y trámites administrativos.
- › Firma digital para los créditos tramitados a través de la oficina virtual, así como el alojamiento de la información en los servidores de la Nube.

Portafolio y beneficios (convenios año 2022)



Histórico uso de convenios Cooptalentum

Convenio	2018		2019		2020		2021		2022	
	N° Cred	Valor	N° Cred	Valor	N° Cred	Valor	N° Cred	Valor	N° Cred	Valor
AP seguros	55	\$ 44.200.000	271	\$ 72.744.052	367	\$ 102.799.524	371	\$ 119.597.583	347	\$ 107.385.678
Auto stop	0	\$ -	58	\$ 57.456.000	62	\$ 64.500.400	66	\$ 71.766.000	38	\$ 51.367.891
Bella Confidence	0	\$ -	0	\$ -	0	\$ -	0	\$ -	2	\$ 176.500
Casa editorial El Tiempo S.A	0	\$ -	1	\$ 368.101	1	\$ 188.910	0	\$ -	0	\$ -
Cencosud Colombia S.A	218	\$ 254.900.000	175	\$ 188.700.500	190	\$ 201.582.931	148	\$ 169.614.076	92	\$ 114.808.000
Cinemark	0	\$ -	0	\$ -	0	\$ -	30	\$ 2.381.500	63	\$ 5.925.500
Claro	0	\$ -	56	\$ 5.332.177	90	\$ 8.331.131	75	\$ 8.190.252	48	\$ 6.478.700
Colombiana de comercio S.A	894	\$ 876.500.000	703	\$ 688.974.000	349	\$ 355.732.427	147	\$ 203.582.000	234	\$ 265.898.900
Comercializadora Maket supply	\$ 0	\$ -	21	\$ 600.000	5	\$ 367.300	5	\$ 150.000	6	\$ 225.000
Corparques	0	\$ -	156	\$ 16.570.000	107	\$ 12.170.500	187	\$ 26.701.100	126	\$ 21.063.000
Dentolaser	0	\$ -	0	\$ -	0	\$ -	1	\$ 639.000	0	\$ -
El clan viajes y turismo	1	\$ 1.000.000	4	\$ 4.379.356	0	\$ -	0	\$ -	0	\$ -
EMI	0	\$ -	113	\$ 4.861.350	156	\$ 7.446.166	124	\$ 7.176.015	58	\$ 3.188.567
GBR Representaciones EU	0	\$ -		\$ -	0	\$ -	0	\$ -	54	\$ 15.710.000
Juguetería	0	\$ -	80	\$ 10.833.500	0	\$ -	39	\$ 6.631.300	3	\$ 608.000
koaj	0	\$ -	0	\$ -	0	\$ -		\$ 4.480.000	12	\$ 4.028.500
Makro	0	\$ -	0	\$ -	0	\$ -	31	\$ 24.370.000	14	\$ 14.460.000
Mary Kay	0	\$ -	34	\$ 4.327.520	5	\$ 961.090	75	\$ 13.916.946	72	\$ 11.526.035
Medicall TH	0	\$ -	3	\$ 246.750	0	\$ -	0	\$ -	0	\$ -
panamericana	0	\$ -	0	\$ -	1	\$ 218.500	1	\$ 2.999.000	0	\$ -
Pricesmart Colombia S.A	0	\$ -	104	\$ 7.635.000	17	\$ 1.440.000	26	\$ 2.530.000	14	\$ 1.547.000
Recordar	59	\$ 7.500.000	253	\$ 46.502.480	1957	\$ 80.510.230	2637	\$ 129.132.400	2739	\$ 200.031.050
Roses & surprises	0	\$ -	0	\$ -	3	\$ 340.000	0	\$ -	0	\$ -
Salud Total	0	\$ -	13	\$ 1.698.391	55	\$ 5.765.978	54	\$ 6.369.120	49	\$ 6.424.230
Salud y Bienestar	0	\$ -	134	\$ 22.264.766	4	\$ 882.800	13	\$ 1.842.400	3	\$ 470.800
Serviautocol	0	\$ -	0	\$ -	1	\$ 758.000	1	\$ 1.645.000	0	\$ -
Skystone Plaza Claro S.A	0	\$ -	26	\$ 1.814.000	37	\$ 2.562.000	97	\$ 9.188.000	39	\$ 4.110.000
Smart Fit	0	\$ -	23	\$ 5.242.500	34	\$ 7.968.600	72	\$ 15.727.500	48	\$ 10.275.300
Smart Training Society S.A.S	127	\$ 13.500.000	4	\$ 19.915.000	7	\$ 21.576.400	3	\$ 11.044.900	3	\$ 11.967.300
Tigo	0	\$ -	33	\$ 4.237.236	6	\$ 3.981.700	0	\$ -	0	\$ -
Tranvía company	0	\$ -	0	\$ -	0	\$ -	0	\$ -	5	\$ 1.251.500
Tribecom S.A.S	0	\$ -	4	\$ 1.261.400	0	\$ -	0	\$ -	0	\$ -
UGA Turismo	0	\$ -	0	\$ -	0	\$ -	1	\$ 10.000.000	0	\$ -
Univer Plus S.A	192	\$ 88.600.000	139	\$ 63.010.575	26	\$ 11.459.700	25	\$ 11.233.775	30	\$ 15.769.300
Vacaciones Viajes y Turismo	0	\$ -	0	\$ -	0	\$ -	24	\$ 79.443.585	30	\$ 80.683.252
Virrey Solis I.P.S	0	\$ -	2	\$ 2.411.000	1	\$ 600.000	0	\$ -	0	\$ -
Total por año	1546	\$ 1.286.200.000	2410	\$ 1.231.385.654	3481	\$ 892.144.287	4253	\$ 940.351.452	4129	\$ 955.380.003

Importante mencionar que ingresaron a nuestro portafolio de convenios Bella Confidence, Tranvía Company, Universidad Jorge Tadeo Lozano y tiendas D1; cada vez más asociados se benefician de los servicios con nuestros aliados comerciales, ampliando la cobertura en monto de colocación en un 14% frente al año anterior, casi 1.000 millones de pesos con beneficios en tarifas en su mayoría a cero tasa de interés y descuentos preferenciales

Fomento a la educación formal

Cooptalentum dentro de su marco estratégico continúa fomentando la educación formal a los asociados y su núcleo familiar, es así como el Comité de

Educación, Bienestar y Solidaridad, apoyan la gestión llevando a cabo la revisión de requisitos y validación de criterios para la ejecución de los planes de educación, desde donde se dio trámite a becas semestrales para educación formal, entrega de Kits escolares, entre otras actividades de bienestar, recreación y entrega bonos educativos panamericana.

Para el año 2022 en la cobertura de los beneficios educativos entregados se realiza el siguiente balance:

- ▶ Las becas educativas presentan una baja en la participación de los asociados en programas de educación formal, a pesar que para el año 2022 se disminuyó la antigüedad a 6 meses para acceder a este beneficio, concluimos que nuestros asociados ya han culminado sus carreras profesionales y/o posgrados lo que hace que no tengan que utilizar este beneficio.
- ▶ Se entregaron más de 2.205 kits escolares, este beneficio aumentó en un 76% frente al año anterior, debido a la fidelización de nuestros asociados y al cumplimiento de sus deberes para acceder de manera oportuna a sus derechos y beneficios.

Beneficios educativos últimos cinco años

Concepto	2018		2019		2020		2021		2022	
	Cantidad	Total	Cantidad	Total	Cantidad	Total	Cantidad	Total	Cantidad	Total
Becas educativas	162	\$ 117.730.343	280	\$ 210.816.626	328	\$ 263.940.663	347	\$ 281.839.738	267	\$ 240.376.935
Kits escolares	487	\$ 35.635.100	1450	\$ 94.643.000	1421	\$ 112.306.900	1256	\$ 92.543.400	2205	\$ 184.006.952
Bonos educativos Panamericana	178	\$ 8.900.000	189	\$ 10.620.000	116	\$ 6.960.000	87	\$ 5.220.000	146	\$ 14.520.000
Total beneficios	827	\$ 162.265.443	1919	\$ 316.079.626	1865	\$ 383.207.563	1690	\$ 379.603.138	2618	\$ 438.903.887

Durante el año 2022 se mantuvo un nivel óptimo en la entrega de los beneficios, por parte de la cooperativa hemos realizado rigurosas campañas de comunicación para que a través de los medios directos e indirectos, nuestros asociados puedan estar al tanto de todas los beneficios que tenemos disponibles para mejorar su calidad de vida.

Histórico uso línea de educación

Crédito educativo últimos 5 años					
N° de solicitudes	2018	2019	2020	2021	2022
	306	318	246	204	173
Total colocado	\$ 1.351.726.224	\$ 960.152.931	\$ 805.112.227	\$ 774.037.911	\$ 733.330.898

En la gráfica anterior, se puede observar que en los últimos años ha disminuido el número de usuarios de crédito por educación, esto puede obedecer a que están recibiendo de manera oportuna nuestro apoyo económico a través de becas y/o a que los asociados se han organizado financieramente de manera adecuada para cubrir sus costos de estudios, también a que han culminado sus etapas educativas. Sin embargo COOPTALENTUM continúa su preocupación por aumentar el indicador de educación superior entre los afiliados y sus grupos familiares.

Informe de gestión de cobro pre-jurídico y jurídico

Acciones de cobro realizadas

Durante el año 2022 la Cooperativa de aporte y crédito COOPTALENTUM con acompañamiento jurídico, realizó diferentes acciones de cobro a los distintos deudores que suscribieron un pagaré en garantía y respaldo del pago, dichas acciones se llevaron a cabo a través de llamadas telefónicas, correos electrónicos, cartas recordatorias y pre-jurídicas.

A continuación, presentamos, los datos de la totalidad de los deudores a los cuales se les realizó gestión para el año 2022:



Acuerdos realizados

Para este mismo año se asintieron un total de doce (12) Acuerdos, mismos que sirvieron para lograr la recuperación total de la cartera, teniendo en cuenta, que de los doce (12) acuerdos a los cuales la Cooperativa accedió, se logró el 100% del recaudo de la deuda por esos deudores.

Nombre	Cédula	Valor recaudado
Castillo Gómez Ricardo	1012458078	\$ 1.471.400
Salas Suarez Yanidis Elena	1143401754	\$ 473.365
Santos Yances Elia Rosa	1045678832	\$ 648.300
Escamilla González Jessica Dah	1015442099	\$ 590.486
Daleman Castillo Andrés Mauricio	80901981	\$ 285.000
Gutiérrez Castro Luisa Fernanda	1072650991	\$ 32.600
Murillo García Lady Fernanda	1053789196	\$ 600.000
Padilla Herrera Saraf Nohemí	1048266947	\$ 110.342
Sanabria Álvarez Mariano Steve	1026554600	\$ 1.153.319
Sepúlveda Moreno Arnold Tobías	1030628805	\$ 46.300
Patiño Barrero Bernardo	79540814	\$ 3.550.000
Cárdenas Toro Yadira	1015451826	\$ 398.768
Total recaudado		\$ 9.359.880

Embargos de nómina y judiciales

Durante la vigencia del 2022 se realizaron un total de once (11) embargos de nómina, de los cuales cinco (05) de estos fueron efectivos, a raíz de la solicitud realizada por la Cooperativa, de la cual se obtuvo una aceptación por las empresas a las cuales estos deudores están vinculados.

Ahora bien, seis (06) de estas solicitudes de embargo, se realizó gestión por parte de la Cooperativa, no fue efectivo su resultado. Cinco (05) de estas por la razón de no vinculación del deudor a esa empresa, y el otro porque el deudor canceló la deuda.

NOMBRE	CÉDULA	EMBARGO DE NÓMINA
Gallego Castañeda Walter Alejandro	80175569	efectivo
Garcia Rivera Viviana Alexandra	1024486433	efectivo
Avila Garcia Yennifer Viviana	1012365788	efectivo
Castiblanco Peña Arnold Andrés	80755963	efectivo
Quintero Romero Cesar Augusto	79745264	efectivo
Malaver Cerquera Paola Andrea	1030557192	gestionado - no efectivo
Mendoza Álvarez Neida Patricia	1010027023	gestionado -pago de deuda
Rodríguez Bermúdez Yuli Yineth	1110498186	gestionado-a espera de respuesta
Cano Galeano Diana Victoria	1023880193	gestionado-no efectivo
Padilla Lanz Yenny Paola	45541417	gestionado-no efectivo
Camaño Avilés Margelis Esteher	55238989	gestionado-no efectivo

Respecto a embargos judiciales, para el año 2022 no se realizaron embargos.

Cartera castigada

Para el año 2022 y teniendo en cuenta las dificultades para lograr ubicar al deudor y en consecuencia lograr el pago de la deuda, por parte del área jurídica se recomendó a la Cooperativa realizar el castigo de cartera de 20 créditos, discriminados de la siguiente manera:

› Obligaciones en las que el saldo a capital es menor a QUINIENTOS MIL PESOS M/CTE (\$500.000, 00) y presentan más de año y medio en mora.

C.C.	Nombre	Línea	N.Línea	N.crédito	Saldo K	V/R Mora	FC	Días	PV.Trebol	%	PV. Calculo	Clf.
1076662791	Gómez Molina Edwar Yair	Libre Inversión	C03	16000782	405,948	753,04	2022.10.31	427	405,948	100%	405,948	E
1143459240	Villegas Castilla Luis Fernando	Libre Inversión	C03	16013282	382,757	534,355	2022.10.31	884	382,757	100%	382,757	E
1026565793	Torres López Camila Andrea	Libre Inversión	C03	16040762	328,194	386,478	2022.10.31	519	328,194	100%	328,194	E
35530177	Gachancipa Llanes Nancy Lucero	Libre Inversión	C03	13777715	230,318	354,874	2022.10.31	792	230,318	100%	230,318	E
1128418346	Ruiz Oquendo Tatiana	Feria Jumbo	C10	16012033	192,662	251,361	2022.10.31	761	192,662	100%	192,662	E
1143856832	Ramírez Chaguendo Hayder Emelyn	Educación	C15	10514222	185,951	227,791	2022.10.31	884	185,951	100%	185,951	E
1037573902	Bustamante Palacio Alejandra María	Feria Alkosto	C09	16011477	183,292	239,135	2022.10.31	823	183,292	100%	183,292	E
1017248921	Velasquez Tejeda Manuela	Libre Inversión	C03	16013341	166,575	234,716	2022.10.31	549	166,575	100%	166,575	E
1024497717	Aldana Díaz Jenniffer Alejandra	Libre Inversión	C03	16011024	109,538	152,969	2022.10.31	884	109,538	100%	109,538	E
66994059	García Marín Isabel Cristina	Libre Inversión	C03	16019066	85,035	107,796	2022.10.31	731	85,035	100%	85,035	E
52981882	Chaves Pineda Paula Milena	Libre Inversión	C03	16013679	71,568	99,911	2022.10.31	731	71,568	100%	71,568	E
Total cartera a castigar					2,341,838							

Consolidación ejes estratégicos

Aspectos relevantes que complementan el cumplimiento de los ejes estratégicos aplicando los principios Solidarios implementados en COOPTALENTUM

Acciones estratégicas

- › Medios de comunicación actualizados de manera permanente.
- › Actualización constante de la base de datos de asociados.
- › Continúo Empoderamiento de Órganos de Administración y Control.
- › Acompañamiento y seguimiento a la gestión de los comités de apoyo.
- › Ampliación de servicios, beneficios y acceso a la información con acompañamiento comercial.

- › Asesoría virtual todos los viernes para atender inquietudes de nuestros .asociados
Elaboración y socialización mensual de boletín informativo
Implementación y control de riesgos.
- › Acercamiento y difusión de nuestros beneficios en medios de comunicación de las empresas vinculantes.

Fortalecimiento imagen institucional

Para obtener los resultados de la gestión año 2022 fue trascendental fortalecer el servicio digital, lo que permitió un servicio oportuno especialmente en las respuestas a las solicitudes de créditos, a través de la oficina virtual, pero sobre todo porque se dio inicio a la implementación y desarrollo del sistema SIAR lo que nos permitió ejercer un mejor control de riesgos en el desarrollo de nuestras funciones de cara a mejorar los servicios y beneficios ofertados a nuestros asociados y sus grupos familiares, fortaleciendo así, nuestras herramientas tecnológicas para ofrecer información y servicios en línea de manera permanente, manteniendo actualizados a los asociados a través de boletines, página web, etc, de nuestro portafolio de servicios y beneficios para incentivar el uso de los mismo.

Bienestar y apoyo solidario

- › Entrega detalle por perseverancia a cada uno de los asociados que cumplieron con sus deberes.
- › Se mantuvo la cobertura y edad de acceso a los kits escolares de 3 a 15 años.
- › Incremento en número de asociados beneficiarios de los auxilios que otorga la Cooperativa.
- › Incentivos navideños entregados a colaboradores de Gestión Humana y aliados estratégicos.

Administrativos, financieros y tributarios

Evolución de los activos

El activo total de la cooperativa presentó un crecimiento del 9% frente al año 2021, equivalente a \$1.876 millones, al cierre del ejercicio el activo total ascendió a la suma de \$23.933 millones de pesos.

Principales cuentas del activo

Años A Comparar	Efectivo Y Equivalente Al Efectivo	Inventarios	Inversiones	Cartera Neta	Cuentas Por Cobrar	Propiedad Y E	Otras Activos Diferidos	Total Activo
31/12/2022	\$ 262.089.393	\$ 51.858.364	\$ -	\$ 21.280.425.398	\$ 2.319.257.539	\$ 18.503.499	\$ 744.553	\$ 23.932.878.746
31/12/2021	\$ 1.097.096.856	\$ 139.108.823	\$ -	\$ 18.675.539.873	\$ 2.133.843.760	\$ 10.986.297	\$ 722.771	\$ 22.057.298.380
31/12/2020	\$ 1.557.263.370	\$ 31.052.540	\$ 624.783	\$ 16.614.733.528	\$ 1.428.480.219	\$ 8.099.633	\$ 681.109	\$ 19.640.935.182
31/12/2019	\$ 1.061.036.857	\$ 35.271.331	\$ -	\$ 13.035.464.061	\$ 2.065.913.103	\$ 12.628.182	\$ 654.429	\$ 16.210.967.963

El incremento del activo está jalonado principalmente por la cartera de crédito, valor bruto que aumentó en \$2.638 millones, al cierre del ejercicio está representa el 90% del total de los activos es decir \$21.599 millones de pesos,

El servicio de crédito se establece como uno de los retos más importantes para la cooperativa, a pesar de mostrar un incremento en su mora, esta se debe a la recalificación realizada por evaluación de cartera.

Comparativo cartera por calificación				
Calificación	A Dic 2022	A Dic 2021	A Dic 2020	A Dic 2019
A	\$ 20.572.276.043	\$ 18.143.270.213	\$ 16.750.380.550	\$ 13.158.216.489
B	\$ 615.553.570	\$ 19.890.384	\$ -	\$ -
C	\$ 308.510.699	\$ 742.071.515	\$ 22.501.209	\$ 612.206
D	\$ 48.508.761	\$ 9.742.544	\$ 5.691.136	\$ 4.288.403
E	\$ 46.283.164	\$ 39.428.981	\$ 23.144.996	\$ 19.019.631
Total	\$ 21.591.132.237	\$ 18.954.403.637	\$ 16.801.717.891	\$ 13.182.136.729

De otra parte se presenta una disminución en el efectivo y equivalente al efectivo recursos que se encuentran directamente ligados a la colocación de la cartera de crédito, reflejado en el crecimiento de la misma, lo que genera un crecimiento en las cuentas por cobrar de \$185 millones equivalente al 9%, estas cuentas por cobrar hacen referencia a los recaudos de cuotas de crédito (capital e intereses), convenios, aportes entre otros, valores que se reciben de las empresas patronales quienes nos apoyan con los descuentos por libranza.

Evolución de los pasivos

Para el año 2022 el pasivo presentó un aumento frente al año anterior con una variación del 8% que corresponde a \$65 millones, al cierre anual los pasivos ascendieron a la suma de \$858 millones, dentro de los que se destacan: remanentes por pagar por valor de \$500 millones, generados por el retiro de los asociados, seguido a este se ubican los valores por reintegrar a los asociados por valor de \$108 millones, correspondientes a mayores descuentos de nómina realizados para cubrir las cuotas de los asociados que salen a vacaciones, se realiza el descuento de forma anticipada, los costos y gastos por pagar \$67 millones corresponde a facturas pendientes de pago a proveedores a quienes se les realizó compras o prestaron un servicio a la cooperativa y por último los fondos Sociales \$73 millones recursos que se destinan en la atención de las necesidades y actividades de los asociados.

Una vez más se destaca que la Cooperativa no presenta endeudamiento externo gracias al apalancamiento de los aportes sociales, lo que nos permite desarrollar actividades con recursos propios de la entidad, manteniendo la liquidez necesaria para el cubrimiento de las actividades de Cooptalentum.

Principales cuentas del pasivo

Años a comparar	A DIC 2019	A DIC 2020	A DIC 2021	A DIC 2022
Costos Y Gastos Por Pagar	\$ 11.583.466	\$ 21.376.778	\$ 13.460.661	\$ 67.146.465
Valores Por Reintegrar	\$ 7.439.354	\$ 15.365.657	\$ 69.443.775	\$ 108.374.682
Exigibi. Por Serv. De Recaudo	\$ 29.074.535	\$ 58.462.162	\$ 33.487.309	\$ 39.512.680
Remanentes Por Pagar	\$ 166.100.110	\$ 278.260.247	\$ 327.360.054	\$ 499.511.702
Fondos Sociales	\$ 267.060.355	\$ 199.002.699	\$ 289.684.428	\$ 73.514.178
Beneficios Empleados	\$ 48.153.889	\$ 49.079.678	\$ 48.242.182	\$ 55.811.693
Demás Cuentas Del Pasivo	\$ 12.514.826	\$ 10.492.178	\$ 10.794.463	\$ 13.684.793
TOTAL PASIVO	\$ 541.926.536	\$ 632.039.399	\$ 792.472.872	\$ 857.556.193

Evolución del patrimonio

El patrimonio total de la cooperativa al cierre de 2022 se situó en \$23.075 millones, presentando un crecimiento del 9% frente al año 2021, equivalente a \$1.810 millones de pesos, hacen parte de este los aportes sociales, las reservas y el excedente del ejercicio, el rubro con mayor representación son los aportes sociales los cuales ascienden a \$21.949 millones estos corresponden a la participación económica de cada uno de las asociados, nos permiten construir el capital de trabajo de Cooptalentum convirtiéndose en la base para asegurar el desarrollo de nuestra actividad económica como lo es el crédito, los servicios y beneficios para el bienestar de nuestra comunidad.

El excedente del ejercicio al cierre de diciembre de 2022 fue de \$580 millones, superior en 42% del excedente obtenido en el año anterior, siendo un excelente resultado; máxime cuando el país atraviesa por un período de recuperación económica.

Principales cuentas del patrimonio

AÑOS A COMPARAR	A DIC 2019	A DIC 2020	A DIC 2021	A DIC 2022
APORTES	\$ 14.989.384.735	\$ 18.314.822.691	\$ 20.392.053.342	\$ 21.948.637.455
RESERVAS	\$ 340.645.147	\$ 408.447.456	\$ 465.572.583	\$ 547.012.500
EXCEDENTES	\$ 339.011.545	\$ 285.625.636	\$ 407.199.583	\$ 579.672.598
TOTAL PATRIMONIO	\$ 15.669.041.427	\$ 19.008.895.782	\$ 21.264.825.508	\$ 23.075.322.553

Evolución de los ingresos

Está representado principalmente por los intereses que se genera por la actividad financiera en la colocación de las diferentes líneas de crédito, durante el año 2022 la cooperativa presentó un incremento del 12% en sus ingresos con respecto al año anterior que corresponde a \$254 millones, siendo el rubro de intereses créditos de consumo el que presentó la mayor variación por valor \$153 millones, seguidamente a esto los interés financieros presentan un incremento de \$51 millones por las tasas de interés ofrecidas por el sector bancario y por último la recuperación de deterioro de cartera con incremento \$ 59 millones, los ingresos generados por actividades diferentes del objeto social presentaron una disminución de \$10 millones es decir el 24%.

El total de los ingresos generados al corte de diciembre de 2022 equivalen a \$2.405 millones de pesos.

Comparativo ingresos

Concepto	Ingresos 2019	Ingresos 2020	Ingresos 2021	Ingresos 2022
Ingresos Por Venta De Bienes Y Servicios	\$ 1.636.542.815	\$ 1.869.096.316	\$ 2.045.409.781	\$ 2.197.747.476
Recuperaciones Deterioro	\$ 15.073.768	\$ 4.814.884	\$ 11.609.053	\$ 70.935.350
Intereses De Bancos Y Otras Entidades	\$ 64.513.000	\$ 82.874.980	\$ 51.443.169	\$ 102.667.003
Servicios Diferentes Al Objeto Social	\$ 52.334.899	\$ 38.847.923	\$ 42.523.516	\$ 32.327.794
Demás Cuentas Del Ingreso	\$ 13.837	\$ -	\$ -	\$ 1.000.000
Tota De Los Ingresos	\$ 1.768.478.319	\$ 1.995.634.103	\$ 2.150.985.518	\$ 2.404.677.622

Evolución de los gastos

Son ocasionados en el desarrollo de las funciones administrativas necesarias para el cumplimiento del objeto social de la Cooperativa, en la vigencia 2022 incrementaron en un 5% frente al año 2021 valor correspondiente a \$81.219 millones de pesos.

Los gastos totales al cierre de la vigencia contable ascendieron a la suma de \$1.825 millones de los cuales \$1.119 millones corresponden a gastos generales, \$549 millones a beneficios de empleados, \$107 millones a deterioro de cartera, \$38 millones a impuestos gravámenes y tasas, \$6 millones a depreciaciones y \$5 millones a gastos de menor cuantía.

Comparativo gastos

Concepto	Gastos 2019	Gastos 2020	Gastos 2021	Gastos 2022
Beneficio A Empleados	\$ 441.659.496	\$ 467.081.436	\$ 494.423.845	\$ 549.415.136
Gastos Generales	\$ 844.417.267	\$ 1.003.155.924	\$ 1.102.265.474	\$ 1.118.886.964
Gastos Financieros	\$ 1.805.601	\$ 2.998.945	\$ 1.577.845	\$ 1.899.115
Depreciación Propiedad, Planta Y	\$ 6.960.989	\$ 4.528.549	\$ 4.211.336	\$ 6.699.016
Deterioro	\$ 36.532.430	\$ 50.947.414	\$ 107.808.969	\$ 107.177.997
Impuestos Asumidos	\$ 28.061.396	\$ 28.119.335	\$ 33.093.342	\$ 37.639.607
Otros	\$ 29.595	\$ 152.776.863	\$ 405.125	\$ 1.639.881
Multas Sanciones, Litigios	\$ 70.000.000	\$ -	\$ -	\$ 1.447.309
Auxilios Y Donaciones	\$ -	\$ 400.000	\$ -	\$ 200.000
TOTAL DE LOS GASTOS	\$ 1.429.466.774	\$ 1.710.008.467	\$ 1.743.785.936	\$ 1.825.005.024

	A DIC 2019	A DIC 2020	A DIC 2021	A DIC 2022
Ingresos	\$ 1.768.478.319	\$ 1.995.634.103	\$ 2.150.985.518	\$ 2.404.677.622
Gastos	\$ 1.429.466.774	\$ 1.710.008.467	\$ 1.743.785.936	\$ 1.825.005.024
Excedentes	\$ 339.011.545	\$ 285.625.636	\$ 407.199.583	\$ 579.672.598

Cumplimiento de disposiciones legales

Cooptalentum cumple a cabalidad con los lineamientos establecidos en el Estatutos, así como con las obligaciones legales establecidas por el Estado Colombiano a través de las entidades y organismos designados para tal fin como son la DIAN, la SHD, la Superintendencia de Economía Solidaria entre otros.

Se llevó a cabo la renovación de la matrícula mercantil, RONEOL y los demás registros que integran el registro único empresarial y social RUES.



Habeas Data

COOPTALENTUM viene dando cumplimiento a la política de tratamiento de datos, basándonos en la reglamentación como derecho constitucional del Habeas Data para nuestros asociados y clientes en general, la cual estipula la posibilidad que tienen las personas de conocer, actualizar y rectificar las informaciones que se hayan recogido sobre ellas en las base de datos o archivos, de acuerdo con lo estipulado por la Ley 1581 de 2012. Por lo que ha dado cumplimiento al registro de bases de datos en SIC.

Fraudes y hechos irregulares o delictivos

No se tiene conocimiento de fraudes o hechos irregulares o delictivos donde estén implicados funcionarios de la cooperativa o integrantes de los órganos de administración y control.

Cooptalentum a la fecha no tiene conocimiento de la existencia de algún tipo de demanda judicial en su contra.

Normas Internacionales de Información Financiera - NIIF

Se elaboraron los reportes bajo la normatividad referente a Normas de Información Financiera NIIF aplicables al grupo 2, y se da aplicación a los lineamientos impartidos en las políticas establecidas para Cooptalentum.

Impuestos, tasas y contribuciones

La cooperativa realiza la liquidación, causación y pago de los impuestos, tasas y contribuciones de forma adecuada y oportuna, cumpliendo con las leyes y normas que la regulan.

Talento humano

Se realizaron los pagos generados de la relación laboral, parafiscales y seguridad social.

La cooperativa se acogió a la exoneración del pago de la seguridad social y aportes parafiscales (SENA, ICBF) de los trabajadores que devengan menos de 10 SMMLV.

Continúa trabajando en el Sistema de Gestión de la Seguridad y salud en el Trabajo, por lo cual durante el año 2022 se cumplió con el reporte de la autoevaluación del sistema ante el Ministerio de Trabajo y la respectiva ejecución del plan de acción propuesto para el año 2022.

Seguros

Los activos de la Cooperativa se encuentran amparados con pólizas de seguros todo riesgo y la cartera de crédito cuenta con un amparo de seguros de vida deudores.

Normas de propiedad intelectual y derechos de autor

Cumple con las normas de propiedad intelectual y derechos de autor, utiliza “software” legal.

Informe de rendición de cuentas Supersolidaria

Se da cumplimiento al reporte de información trimestral a la entidad.

Se atendieron de manera oportuna los requerimientos por control de legalidad de Asamblea General 2022, de reporte de Estados Financieros, así como por quejas de ex asociado realizados por la Supersolidaria.

De conformidad con las disposiciones legales, los estados financieros y demás documentos exigidos fueron puestos a disposición de los delegados asociados de manera oportuna, a través de la página web, del correo electrónico de forma individual, previa revisión, análisis y aprobación del Consejo de Administración y la Revisoría Fiscal.

En general se dio cumplimiento con todas las actividades jurídicas administrativas y financieras que atañen a la cooperativa.



Informe de riesgos



Informe Anual de Gestión para el Sistema de Administración de Riesgos- SIAR -Vigencia 2022

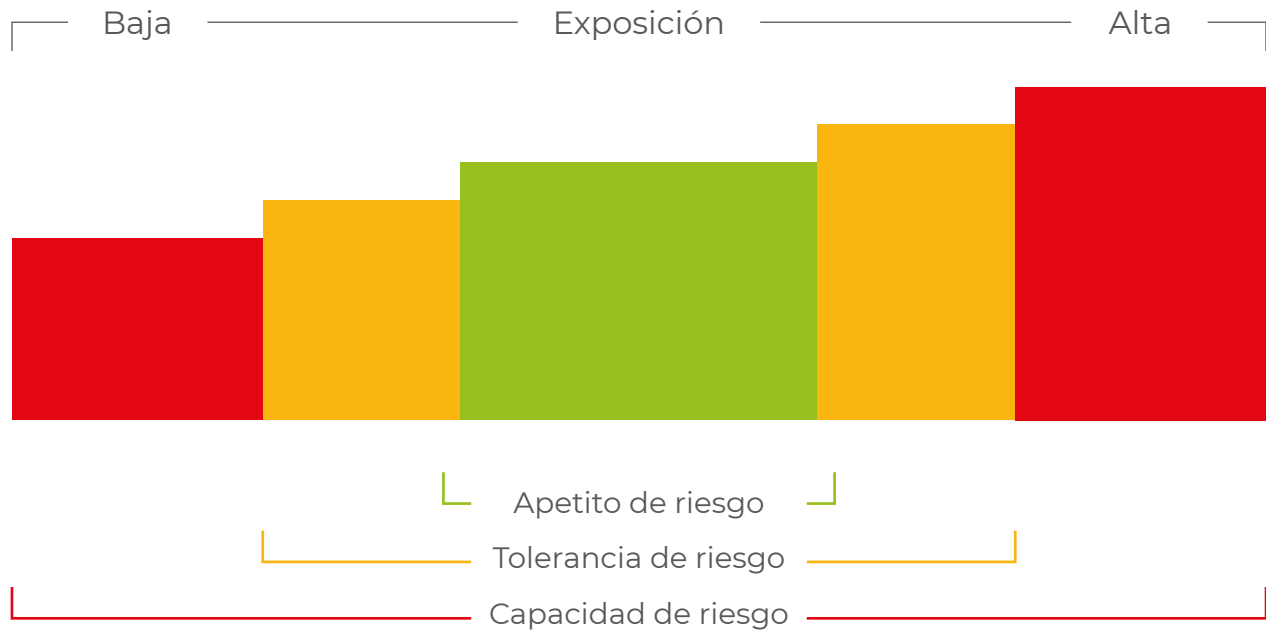
Apetito de riesgos en el Sistema de Administración de Riesgos - SIAR

La Superintendencia de Economía Solidaria como ente de control que establece los lineamientos en materia de Administración de Gestión de Riesgos para COOPTALENTUM, indica en la Circular Básica Contable y Financiera, Capítulo IV, numeral **3.1.2. Independencia y actitud proactiva hacia la gestión de los riesgos** “a. El consejo de administración o junta directiva, debe definir el nivel de riesgo aceptado por cada tipo de riesgo, es decir, el que está dispuesto a asumir, en proporción al nivel patrimonial de la organización, el cual debe ser un referente clave al momento de definir las diversas estrategias organizacionales. Ese nivel de riesgo debe ser comunicado a la gerencia, al área encargada de la gestión de riesgos y a las demás áreas de la organización”, por lo tanto, para la vigencia del año 2022 se definió dentro de sus modelos del SIAR el apetito de riesgo y la tolerancia al riesgo, así:

Con base en los resultados de indicadores financieros del cierre del año 2021, se aprobó el margen de apetito de riesgo entre el 5% al 10% del patrimonio, bajo los criterios de riesgo detallados en la siguiente tabla:

Propuesta Apetito: 5% Del Patrimonio	\$ 1,063,241,275.38
Propuesta Tolerancia: >10% Del Patrimonio	\$ 2,126,482,550.75

Nivel	Impacto	Criterio %	Criterio (\$)
1	Muy Bajo	< 5% Patrimonio	\$0 - \$1.063.241.275.38
2	Bajo	5% - 6.5% Patrimonio	\$1.063.241.275.38 - \$1.382.213.657.99
3	Medio	6.5% - 8% Patrimonio	\$1.382.213.657.99 - \$1.701.186.040.60
4	Alto	8% - 10% Patrimonio	\$1.701.186.040.60 - \$2.126.482.550.75
5	Muy Alto	> 10% Patrimonio	> \$2.126.482.550.75



Apetito Vs. Evaluación de riesgos

Con el enfoque de determinación de un apetito de riesgo, se gestiona de manera eficiente cada riesgo, trabajando con un enfoque estratégico y de cumplimiento de su visión, misión y objetivos estratégicos, para lo cual se toman como referencia los criterios de la siguiente tabla, en donde a partir de los resultados de la Cooperativa, el Consejo de Administración, así como la Gerencia, tendrán como herramienta criterios basados en riesgo para la toma de decisiones.

Evaluación de riesgos			Apetito al riesgo		
Impacto X Probabilidad	Nivel de Riesgo	Valor del riesgo aceptable	Nivel de Impacto		
Nivel	Clasificación	Nivel	Clasificación	Nivel De Aprobación	Tratamiento
2	Aceptable	1	Tolerancia 0	Se acepta riesgo	No requiere plan de acción
4	Tolerable	2	Aversión Al Riesgo	Director de Área	Análisis Costo- Beneficio
10	Moderada	3	Moderación Al Riesgo	Comité de Riesgos	Análisis Costo- Beneficio
16	Precaución	4	Flexibilidad Al Riesgo	Comité de Riesgos	Implementación Plan de Acción
25	Inaceptable	5	Receptivo Al Riesgo	Consejo de Administración	Implementación Plan de Acción

Medición y análisis de indicadores de riesgo - SIAR y SARC

De acuerdo con lo establecido por la Circular Básica Contable y Financiera, Título IV Sistema de Administración de Riesgos, Capítulo I Sistema Integrado de Administración de Riesgos – SIAR, numeral 7. Responsabilidades y Reportes de Administración de Riesgos: "(...) Estos reportes deben ser presentados de manera comprensible y deben mostrar las exposiciones por tipo de riesgo y por

área de negocio. Así mismo, los reportes deben mostrar los límites establecidos y su grado de utilización y permitir cuantificar los efectos de las exposiciones sobre los excedentes, el patrimonio y el perfil de riesgo de la organización.

En particular, se deben reportar incumplimientos en los límites, operaciones poco convencionales o por fuera de las condiciones normales y las operaciones con empresas o personas vinculadas a la organización”, para la vigencia del año 2022 se realizó la evaluación de riesgo bajo los indicadores del SIAR enfocados al SARC, tomando como criterio de decisión el apetito de riesgo vigente para el año en curso.

ID	Riesgo	Nivel De Riesgo Inherente	Nivel De Riesgo Residual
R02	Morosidad en cartera	Moderada	Aceptable
R15	Iliquidez	Precaución	Aceptable
R49	Errores en cálculos de proyecciones financieras	Precaución	Aceptable

A continuación, se presentan los resultados, tomando como criterio de calificación de riesgo el apetito aprobado para la vigencia de análisis, para lo cual, se presenta el nivel de riesgo dentro del mapa de calor, así:

Riesgo de crédito

I Trimestre 2022

	ene-22		feb-22		mar-22	
	Calificación Apetito Riesgo	Nivel de Riesgo	Calificación Apetito Riesgo	Nivel de Riesgo	Calificación Apetito Riesgo	Nivel de Riesgo
Indicador de cartera por riesgo en consumo sin libranza Cartera Consumo en riesgo (B,C,D,E) (sin libranza)	0,2850%	Muy Bajo	0,2785%	Muy Bajo	0,2775%	Muy Bajo
Indicador de cartera por riesgo en consumo sin libranza Cartera Consumo en riesgo (B,C,D,E)	3,430%	Muy Bajo	3,320%	Muy Bajo	3,30%	Muy Bajo

II Trimestre 2022

	abr-22		may-22		jun-22	
	Calificación Apetito Riesgo	Nivel de Riesgo	Calificación Apetito Riesgo	Nivel de Riesgo	Calificación Apetito Riesgo	Nivel de Riesgo
Indicador de cartera por riesgo en consumo sin libranza Cartera Consumo en riesgo (B,C,D,E) (sin libranza)	0,3025%	Muy Bajo	0,3707%	Muy Bajo	0,5292%	Muy Bajo
Indicador de cartera por riesgo en consumo sin libranza Cartera Consumo en riesgo (B,C,D,E)	3,5300%	Muy Bajo	3,2700%	Muy Bajo	2,4300%	Muy Bajo

III Trimestre 2022

	jul-22		ago-22		sep-22	
	Calificación Apetito Riesgo	Nivel de Riesgo	Calificación Apetito Riesgo	Nivel de Riesgo	Calificación Apetito Riesgo	Nivel de Riesgo
Indicador de cartera por riesgo en consumo sin libranza Cartera Consumo en riesgo (B,C,D,E) (sin libranza)	0,56%	Muy Bajo	0,68%	Muy Bajo	0,7477%	Muy Bajo
Indicador de cartera por riesgo en consumo sin libranza Cartera Consumo en riesgo (B,C,D,E)	2,91%	Muy Bajo	2,55%	Muy Bajo	2,51%	Muy Bajo

IV Trimestre 2022

	oct-22		nov-22		dic-22	
	Calificación Apetito Riesgo	Nivel de Riesgo	Calificación Apetito Riesgo	Nivel de Riesgo	Calificación Apetito Riesgo	Nivel de Riesgo
Indicador de cartera por riesgo en consumo sin libranza Cartera Consumo en riesgo (B,C,D,E) (sin libranza)	0,8058%	Muy Bajo	0,9846%	Muy Bajo	1,0563%	Muy Bajo
Indicador de cartera por riesgo en consumo sin libranza Cartera Consumo en riesgo (B,C,D,E)	2,48%	Muy Bajo	2,66%	Muy Bajo	3,73%	Muy Bajo

El riesgo de crédito para el año 2022 presenta un nivel **Muy Bajo** dentro del mapa de calor, lo que establece como mecanismo o nivel de aprobación una aceptación del riesgo, que, como tal, no requiere tratamientos adicionales. De igual manera, estos resultados indican la efectividad y eficacia de los controles, lo que permite que la gestión a nivel cartera en COOPTALENTUM se encuentre dentro del nivel mínimo de riesgo.

Riesgo de liquidez

I Trimestre 2022

	ENERO 2022		FEBRERO 2022		MARZO 2022	
	Calificación Apetito Riesgo	Nivel de Riesgo	Calificación Apetito Riesgo	Nivel de Riesgo	Calificación Apetito Riesgo	Nivel de Riesgo
INDICADOR DE CONCENTRACION DE CARTERA 20 mayores deudores	7,70%	Medio	7,05%	Medio	7,80%	Medio

II Trimestre 2022

	ABRIL 2022		MAYO 2022		JUNIO 2022	
	Calificación Apetito Riesgo	Nivel de Riesgo	Calificación Apetito Riesgo	Nivel de Riesgo	Calificación Apetito Riesgo	Nivel de Riesgo
INDICADOR DE CONCENTRACION DE CARTERA 20 mayores deudores	7,91%	Medio	7,72%	Medio	7,21%	Medio

III Trimestre 2022

	JULIO 2022		AGOSTO 2022		SEPTIEMBRE 2022	
	Calificación Apetito Riesgo	Nivel de Riesgo	Calificación Apetito Riesgo	Nivel de Riesgo	Calificación Apetito Riesgo	Nivel de Riesgo
INDICADOR DE CONCENTRACION DE CARTERA 20 mayores deudores	7,04%	Medio	6,77%	Medio	6,79%	Medio

IV Trimestre 2022

	OCTUBRE 2022		DICIEMBRE 2022		DICIEMBRE 2022	
	Calificación Apetito Riesgo	Nivel de Riesgo	Calificación Apetito Riesgo	Nivel de Riesgo	Calificación Apetito Riesgo	Nivel de Riesgo
INDICADOR DE CONCENTRACION DE CARTERA 20 mayores deudores	8,32%	Alto	7,71%	Medio	8,83%	Alto

De acuerdo con el análisis anterior, se infiere que COOPTALENTUM presenta un incremento en el riesgo de liquidez, lo que requiere establecer planes de acción para la mitigación de este, lo que a su vez indica que se deben mejorar los controles asociados a los riesgos y requieren ser ajustados o verificados, con el fin de continuar con una gestión y administración eficiente de los recursos financieros. Para el cierre del año 2022 se evidencia un incremento del 7,40% en el nivel de riesgo de liquidez (comparativo con los resultados de enero y diciembre), esto viéndose reflejado en el desplazamiento del riesgo en el mapa de calor de Medio a Alto.

Riesgo operativo

I Trimestre 2022

	ENERO 2022		FEBRERO 2022		MARZO 2022	
	Calificación Apetito Riesgo	Nivel de Riesgo	Calificación Apetito Riesgo	Nivel de Riesgo	Calificación Apetito Riesgo	Nivel de Riesgo
indicador de relación entre el gasto administrativo y los ingresos por venta de bienes y servicios y recuperaciones	0,33%	Muy Bajo	0,79%	Muy Bajo	1,48%	Muy Bajo

II Trimestre 2022

	ABRIL 2022		MAYO 2022		JUNIO 2022	
	Calificación Apetito Riesgo	Nivel de Riesgo	Calificación Apetito Riesgo	Nivel de Riesgo	Calificación Apetito Riesgo	Nivel de Riesgo
indicador de relación entre el gasto administrativo y los ingresos por venta de bienes y servicios y recuperaciones	2,12%	Muy Bajo	2,82%	Muy Bajo	3,53%	Muy Bajo

III Trimestre 2022

	JULIO 2022		AGOSTO 2022		SEPTIEMBRE 2022	
	Calificación Apetito Riesgo	Nivel de Riesgo	Calificación Apetito Riesgo	Nivel de Riesgo	Calificación Apetito Riesgo	Nivel de Riesgo
indicador de relación entre el gasto administrativo y los ingresos por venta de bienes y servicios y recuperaciones	3,93%	Muy Bajo	4,46%	Muy Bajo	3,02%	Muy Bajo

IV Trimestre 2022

	OCTUBRE 2022		NOVIEMBRE 2022		DICIEMBRE 2022	
	Calificación Apetito Riesgo	Nivel de Riesgo	Calificación Apetito Riesgo	Nivel de Riesgo	Calificación Apetito Riesgo	Nivel de Riesgo
indicador de relación entre el gasto administrativo y los ingresos por venta de bienes y servicios y recuperaciones	3,77%	Muy Bajo	4,17%	Muy Bajo	4,65%	Muy Bajo

De acuerdo con el análisis anterior, se infiere que COOPTALENTUM mantiene el nivel riesgo operativo, esto sin impactar los resultados dentro del apetito de riesgo para el 2022 del 5% del patrimonio; lo anterior indica que los controles asociados al riesgo son eficaces, con resultados de gestión y administración eficientes con respecto a la administración de los recursos financieros. Para el cierre del año 2022, el riesgo R49- Errores en cálculos de proyecciones financieras presenta un pequeño incremento en el nivel de riesgo operativo para el período analizado en un 113% (comparativo con los resultados de enero y diciembre) asociado con los gastos generales, sin embargo, los niveles de riesgo permanecen dentro de la tolerancia aceptada por la cooperativa, esto sin que refleje afectación el estado de resultados financieros.

El aumento se observa en el mes de diciembre, en el que se incluyen en la cuenta 51 Gastos Generales para los Fondos Sociales de educación y bienestar a través de los cuales se incrementó los beneficios y/o actividades meritorias entregadas a los asociados para este año, esto como parte de la operación normal de la entidad, lo que a su vez indica que a futuro se deben ajustar las proyecciones financieras VS. las actividades meritorias programadas para los asociados de tal manera que los controles asociados al riesgo operativo nos muestre resultados positivos. A partir de dicho análisis se puede concluir que el rubro de Gastos Generales con respecto a los ingresos percibidos por servicios no se ve afectado dentro de la gestión de COOPTALENTUM.

Activo

I Trimestre 2022

	ENERO 2022		FEBRERO 2022		MARZO 2022	
	Calificación Apetito Riesgo	Nivel de Riesgo	Calificación Apetito Riesgo	Nivel de Riesgo	Calificación Apetito Riesgo	Nivel de Riesgo
Indicador de cobertura de la cartera total en riesgo deterioro	1,20%	Muy Bajo	1,18%	Muy Bajo	1,22%	Muy Bajo

II Trimestre 2022

	ABRIL 2022		MAYO 2022		JUNIO 2022	
	Calificación Apetito Riesgo	Nivel de Riesgo	Calificación Apetito Riesgo	Nivel de Riesgo	Calificación Apetito Riesgo	Nivel de Riesgo
Indicador de cobertura de la cartera total en riesgo deterioro	1,25%	Muy Bajo	1,25%	Muy Bajo	1,27%	Muy Bajo

III Trimestre 2022

	JULIO 2022		AGOSTO 2022		SEPTIEMBRE 2022	
	Calificación Apetito Riesgo	Nivel de Riesgo	Calificación Apetito Riesgo	Nivel de Riesgo	Calificación Apetito Riesgo	Nivel de Riesgo
Indicador de cobertura de la cartera total en riesgo deterioro	1,28%	Muy Bajo	1,29%	Muy Bajo	1,32%	Muy Bajo

IV Trimestre 2022

	OCTUBRE 2022		NOVIEMBRE 2022		DICIEMBRE 2022	
	Calificación Apetito Riesgo	Nivel de Riesgo	Calificación Apetito Riesgo	Nivel de Riesgo	Calificación Apetito Riesgo	Nivel de Riesgo
Indicador de cobertura de la cartera total en riesgo deterioro	1,03%	Muy Bajo	1,17%	Muy Bajo	1,29%	Muy Bajo

Los resultados de riesgo para la administración del Activo para el año 2022 presentan un nivel **Muy Bajo** dentro del mapa de calor, lo que establece como mecanismo o nivel de aprobación una aceptación del riesgo, que, como tal, no requiere tratamientos adicionales. De igual manera, estos resultados indican la efectividad y eficacia de los controles, lo que permite que la gestión a nivel cartera en COOPTALENTUM se encuentre dentro del nivel mínimo de riesgo.

Informe oficial de cumplimiento

Informe anual SARLAFT - Cooptalentum

La COOPERATIVA COOPTALENTUM en su continua labor de prevención y cumplimiento de la normatividad, ha adoptado e implementado el “Sistema de Administración de Riesgos de Lavado de Activos y de la Financiación del Terrorismo (SARLAFT)”, que contempla el cumplimiento de lo establecido en la circular externa 04 de 2017 de la Superintendencia de la Economía Solidaria, de acuerdo con lo establecido en el **numeral 1.3.1.2. Funciones del funcionario responsable, “(...) Presentar informes de gestión al órgano permanente de administración con una periodicidad mínima semestral”**, y las demás normas que lo modifiquen o complementen; lo mismo que las recomendaciones y mejores prácticas internacionales en esta materia, principalmente las del GAFI y GAFISUD, por lo tanto, en mi calidad y función como Oficial de Cumplimiento, informo la gestión correspondiente al Sistema de Administración del Riesgo de Lavado de Activos y de la Financiación del Terrorismo- SARLAFT de la Cooperativa para el período comprendido entre el 01 de julio de 2022 a 31 de diciembre de 2022.

Las políticas, procedimientos, documentación, estructura organizacional, infraestructura tecnológica y en general cada uno de los componentes de los elementos definidos en el SARLAFT, están destinados a prevenir que la entidad pueda ser utilizada de alguna manera para darle apariencia de legalidad a los activos provenientes de cualquier actividad ilícita, dichos procedimientos y actividades con los respectivos resultados de seguimiento, control y monitoreo se dejan plasmados dentro de las revelaciones de manera completa.

Informe junta de vigilancia

Apreciados Delegados COOPTALENTUM:

Siendo conscientes de nuestra responsabilidad adquirida desde el momento en que fuimos nombrados integrantes de la Junta en el mes de marzo del año 2022, hemos desempeñado nuestras funciones bajo los parámetros establecidos en el estatuto de COOPTALENTUM, así como las funciones asignadas en las normas legales, por lo que nuestra gestión se basa más que en vigilar ser un apoyo en el desarrollo de las actividades de la entidad cooperativa a través del cual velamos para que todas se cumplan bajo los principios y valores solidarios de la Cooperativa.

Por lo anterior a continuación mencionamos algunos de los aspectos relevantes dentro de la gestión social realizada:

COOPTALENTUM, viene dando cumplimiento a las actividades planteadas en el Plan de Educación Social y Empresarial –PESEM-, por lo que durante el año 2022, desarrollo las campañas de beneficios educativos, solidaridad, bienestar y recreación como fidelización a todos los asociados, además a través de los medios de comunicación de manera constante recuerdan el uso de las diferentes actividades a través de los convenios de recreación, deporte y educación, en donde manejan costos y campañas preferenciales.

De otra parte continúan incentivando la cultura digital y participación en los espacios de reinducción organizados por las principales empresas que generan vínculo de asociación, buscando así un mayor acercamiento con los asociados y así mejorar la cobertura en beneficios y servicios, lo que ha permitido a la administración generar cada vez un mejor balance social, el cual hemos evidenciado en el desarrollo de nuestra función que es la de velar por la adecuada ejecución de los fondos sociales por parte del comité de Educación, Bienestar y Solidaridad.

Cooptalentum, se ha caracterizado por mantener un clima laboral óptimo, durante el año 2022 trabajo en el cumplimiento de estándares y adecuaciones locativas exigidas por el SG-SST, incentivando así el compromiso y alto sentido de pertenencia entre el equipo de trabajo.

Se dio cumplimiento al desarrollo de las acciones propuestas en el Plan de Educación Social y Empresarial –PESEM-, bajo los principios de equidad, solidaridad, educación y ayuda mutua, por lo que realizó campañas por todos sus medios de comunicación de manera masiva y abierta recordando las diferentes actividades, convocatorias educativas y convenios de recreación, deporte y solidaridad.

Mantiene cobertura de asesoría virtual a través de ZOOM durante medio día, todos los viernes, con el fin de atender inquietudes y brindar información a nivel nacional sobre todos los servicios, beneficios y convenios con los que dispone la cooperativa para todos los asociados y sus familias, ajustándose a las disposiciones legales y estatutarias.

En el portafolio financiero Cooptalentum dentro de los principios de Autoayuda, autorresponsabilidad y equidad mantuvo las tasas de interés bajas a pesar de la alta volatilidad y cambios interbancarias que estuvieron enmarcados en la tendencia al alza de las mismas en Colombia, buscando así beneficiar directamente las finanzas de los asociados.

Nuestro plan de trabajo estuvo enfocado en

- › Participar en actividades de tipo asociativo, reinducción, con el fin de tener una visión amplia sobre las funciones.
- › La reglamentación de la cooperativa se orienta al cumplimiento de la misión, visión y metas de nuestra organización solidaria y se concluye que se busca la participación de los asociados.
- › Realizamos acompañamiento a la administración en todas aquellas Acciones preparatorias para la Asamblea General Ordinaria de Delegados 2023 donde se realiza elección de Delegados para los años 2023 -2025.
- › Realizamos la revisión de los libros de Actas de cada uno de los Comités Crédito, Riesgos, Educación, Solidaridad y del Consejo de Administración en donde se evidencia que cada uno de estos órganos cumplió con las actividades establecidas en sus respectivos reglamentos de funcionamiento y aportó su gestión para la buena marcha de la Cooperativa.
- › En cumplimiento de los Estatutos de COOPTALENTUM esta Junta de Vigilancia, ha estado pendiente de los reclamos presentados por los Supersolidaria, en donde fueron atendidas de fondo y de manera oportuna.

Las diligencias de control se efectúan con la colaboración del ente administrativo y demás colaboradores de la entidad.

La Organización cumplió con la aplicación de los principios solidarios dentro de su gestión de manera autónoma, desarrollando así el objeto social, como es prestar los diferentes servicios y beneficios para los asociados y su núcleo familiar (Diferentes actividades de recreación a través de convenios, educación y deporte)

Portafolio de servicios

COOPTALENTUM cumplió con los valores y principios cooperativos en el otorgamiento de los servicios, teniendo en cuenta la equidad, la transparencia, la responsabilidad y el respeto.

Se dio cumplimiento a las normas legales, estatutarias y reglamentarias de la organización cooperativa en cada operación solidaria.

De la educación

COOPTALENTUM, llevó a cabo el desarrollo de la programación de actividades de educación (becas, kits escolares, bonos educativos), curso virtual disponible en economía solidaria, SARLAFT, RIESGOS y de Funciones, en conjunto con el Comité de Bienestar Social, Educación y Solidaridad.

Balance social

En general el balance social, es positivo por lo que se brindaron los servicios y beneficios a la totalidad de los asociados de la Cooperativa a nivel nacional. Incrementando de forma positiva la participación de los mismos en el uso de servicios, beneficios y convenios, la base social se mantuvo pese a la alta rotación de personal en las diferentes empresas patronales, cerrando el año 2022 con un total de 8.263 afiliados a COOPTALENTUM.

De igual manera, realizó actualización de datos y entrega de bonos por perseverancia a los asociados que cumplieron con sus obligaciones al mes de diciembre del 2022, con ello se busca incentivar la fidelización de la base social.

Revisión de habilidad de asociados

Siendo una de la funciones establecida en la ley 79 de 1.988, artículo 40 en concordancia con lo reglamentado en el Estatuto vigente, se procedió a revisar los listados de Asociados hábiles e inhábiles presentados por la

Administración para la participación en la elección de Delegados para el periodo 2023-2025, así mismo se verificó el proceso de elecciones y la competencia de los postulados a Delegados para su respectivo nombramiento y ejercicio de funciones en la Asamblea General de Delegados 2023.

Atención quejas y peticiones

La Junta de Vigilancia durante el año 2022, atendieron 7 peticiones realizadas por la Supersolidaria interpuestas por ex asociados que solicitaban, aclaración sobre aplicación de pagos, revisión de sus saldos, devolución de aportes y otros exigiendo beneficios estando retirados al momento de otorgar el beneficio por parte de la Cooperativa, de igual manera se dos solicitudes de la administración para proceso de investigación y respectiva aplicación de sanciones y/o exclusión por parte del Consejo de administración, sobre las cuales a todas las peticiones anteriores les fue dadas las respuestas de manera oportuna y bajo los principios de transparencia y equidad.

El presente informe es firmado y entregado el día 12 de febrero de 2023.

Nataly Guinea Corchuelo
Presidente

Maritza Sánchez López
Secretaria

Estados de situación financiera



2022



**ESTADO DE SITUACION FINANCIERA
COOPERATIVA MULTIACTIVA TALENTUM
NIT. 900.224.922-2**

(Expresado en pesos colombianos)

ACTIVO	REVELACIONES	A DICIEMBRE 31 DE 2022	A DICIEMBRE 31 DE 2021	VARIACION	%
CORRIENTE					
EFFECTIVO Y EQUIVALENTE AL EFFECTIVO	3	262.089.393	1.097.096.856	- 835.007.463	-76%
INVENTARIOS	4	51.858.364	139.108.823	- 87.250.459	-63%
CARTERA DE CRÉDITOS	5	11.372.090.442	10.199.159.006	1.172.931.436	12%
INTERESES CRÉDITOS DE CONSUMO		8.097.015	7.114.827	982.188	14%
Deterioro Individual de cartera		-93.553.034	-88.399.227	- 5.153.807	6%
Deterioro Intereses de crédito		-3.523.991	-2.337.893	- 1.186.098	51%
Deterioro General de Cartera		-113.720.904	-101.991.590	- 11.729.314	12%
CONVENIOS POR COBRAR		40.817.010	39.081.448	1.735.562	4%
Deterioro de convenios		-602.847	-467.419	- 135.428	29%
CUENTAS POR COBRAR Y OTRAS DIFERIDOS	6 7	2.319.257.539 744.553	2.133.843.760 722.771	185.413.779 21.782	9% 3%
TOTAL ACTIVO CORRIENTE		13.843.553.539	13.422.931.362	420.622.178	3%
NO CORRIENTE					
CARTERA DE CRÉDITOS	5	10.178.224.785	8.716.163.183	1.462.061.602	17%
Deterioro General de Cartera		-107.403.078	-92.782.462	- 14.620.616	16%
TOTAL NO CORRIENTE		10.070.821.707	8.623.380.721	1.447.440.986	17%
PROPIEDAD PLANTA Y EQUIPO	8				
EQUIPO DE COMPUTO Y COMUNICACION		35.864.694	21.648.476	14.216.218	66%
Menos Depreciación Acumulada		-17.361.195	-10.662.179	- 6.699.016	63%
TOTAL PROPIEDAD PLANTA Y EQUIPO		18.503.499	10.986.297	7.517.202	68%
TOTAL ACTIVO		23.932.878.746	22.057.298.380	1.875.580.366	9%
PASIVO	9				
CUENTAS POR PAGAR					
OBLIGACIONES FINANCIERAS		0	60.240	- 60.240	-100%
COMISIONES Y HONORARIOS		0	1.360.000	- 1.360.000	-100%
COSTOS Y GASTOS POR PAGAR		67.146.465	13.460.661	53.685.804	399%
VALORES POR REINTEGRAR		108.374.682	69.443.775	38.930.907	56%
EXIGIBILIDADES POR SERVICIOS DE RECAUDO		39.512.680	33.487.309	6.025.371	18%
REMANENTES POR PAGAR		499.511.702	327.360.054	172.151.648	53%
TOTAL CUENTAS POR PAGAR		714.545.529	445.172.039	269.373.490	61%
OTRAS CUENTAS POR PAGAR	9				
RETENCION POR PAGAR		7.101.048	4.810.879	2.290.169	48%
PASIVOS POR IMPUESTOS CORRIENTES		6.325.000	4.399.000	1.926.000	44%
FONDOS SOCIALES Y MUTUALES	10	73.514.178	289.684.428	- 216.170.250	-75%
OTROS PASIVOS (BENEFICIOS A EMPLEADOS)	11	55.811.693	48.242.182	7.569.511	16%
INGRESOS RECIBIDOS PARA TERCEROS		258.745	164.344	94.401	57%
TOTAL OTRAS CUENTAS POR PAGAR		143.010.664	347.300.833	-204.290.169	-59%
TOTAL PASIVO		857.556.193	792.472.872	65.083.321	8%
PATRIMONIO	12				
APORTES SOCIALES		20.668.637.455	19.229.140.062	1.439.497.393	7%
APORTES SOCIALES MINIMOS NO REDUCIBLES		1.280.000.000	1.162.913.280	117.086.720	10%
RESERVAS PROTECCION DE APORTES		547.012.500	465.572.583	81.439.917	17%
EXCEDENTE Y/O PERDIDA DEL EJERCICIO		579.672.598	407.199.583	172.473.015	42%
TOTAL PATRIMONIO		23.075.322.553	21.264.825.508	1.810.497.045	9%
TOTAL PASIVO + PATRIMONIO		23.932.878.746	22.057.298.380	1.875.580.366	9%
CUENTAS DE REVELACIÓN E INFORMACIÓN FINANCIERA	13	21.635.094.714	18.996.848.178	2.638.246.536	14%

Las notas de revelación de la 1 a la 21 son parte integral de los Estados Financieros

MARTHA CECILIA ROA MORENO
Gerente

SANDRA PATRICIA RICO HERNANDEZ
Contador Público
T.P. 60132-T

LUIS HERNANDO BARBOSA
Revisor Fiscal
T.P. 90026-T



COOPERATIVA MULTIACTIVA TALENTUM
ESTADO DE RESULTADOS INTEGRAL
NIT. 900.224.922-2

(Expresado en pesos colombianos)

REVELACIONES	A DICIEMBRE 31 DE 2022	A DICIEMBRE 31 DE 2021	Variación	%
INGRESOS	14			
INGRESOS POR VENTA DE BIENES Y SERVICIOS	2.197.747.476	2.045.409.781	152.337.695	7%
RECUPERACIONES DETERIORO	70.935.350	11.609.053	59.326.297	511%
TOTAL INGRESOS OPERACIONALES	2.268.682.826	2.057.018.834	211.663.992	10%
INTERESES DE BANCOS Y OTRAS ENTIDADES	102.667.003	51.443.169	51.223.834	100%
SERVICIOS DIFERENTES AL OBJETO SOCIAL	32.327.794	42.523.516	-10.195.721	-24%
SUBVENCION DEL GOBIERNO	1.000.000	-	1.000.000	0%
TOTAL INGRESOS NO OPERACIONALES	135.994.797	93.966.684	42.028.112	45%
TOTAL INGRESOS	2.404.677.622	2.150.985.518	253.692.104	12%
GASTOS	15			
BENEFICIOS A EMPLEADOS	549.415.136	494.423.845	54.991.291	11%
GASTOS GENERALES	1.118.886.964	1.102.265.474	16.621.490	2%
FINANCIEROS	1.899.115	1.577.845	321.270	20%
DEPRECIACIONES	6.699.016	4.211.336	2.487.680	59%
DETERIORO	107.177.997	107.808.969	-630.972	-1%
IMPUESTOS ASUMIDOS (GRAVAMEN Y RETENCIONES)	37.639.607	33.093.342	4.546.265	14%
TOTAL GASTOS OPERACIONALES	1.821.717.835	1.743.380.810	78.337.024	4%
GASTOS NO OPERACIONALES				
MULTAS, SANCIONES, LITIGIOS, INDEMNIZACIONES	1.447.309	-	1.447.309	0%
AUXILIOS Y DONACIONES	200.000	-	200.000	0%
DIVERSOS OTROS	1.639.881	405.125	1.234.756	305%
TOTAL GASTOS NO OPERACIONALES	3.287.190	405.125	2.882.065	711%
TOTAL GASTOS	1.825.005.024	1.743.785.936	81.219.089	5%
EXCEDENTE PRESENTE EJERCICIO	579.672.598	407.199.583	172.473.015	42%

Las notas de revelación de la 1 a la 21 son parte integral de los Estados Financieros

MARTHA CECILIA ROA MORENO
Gerente

SANDRA PATRICIA RICO HERNANDEZ
Contador Público
T.P.60132-T

LUIS HERNANDO BARBOSA
Revisor Fiscal
T.P. 90026-T



COOPERATIVA MULTIACTIVA TALENTUM
NIT. 900.224.922-2
ESTADO DE FLUJO DE EFECTIVO COMPARATIVO
AÑO 2022 y 2021
(Cifras expresadas en Pesos Colombianos)

	dic-22	dic-21
SALDO DEL DISPONIBLE	1.097.096.856	1.557.888.153
<u>CAMBIOS EN ACTIVO Y PASIVO OPERACIONAL</u>		
(AUMENTO) O DISMINUCIÓN EN CARTERA DE CRÉDITOS ASOCIADOS	-2.637.710.788	-2.146.780.659
(AUMENTO) O DISMINUCIÓN EN EL DETERIORO DE CARTERA	31.639.165	85.438.466
(AUMENTO) O DISMINUCIÓN EN DETERIORO INTERESES DE CARTERA	1.186.098	535.848
AUMENTO O (DISMINUCIÓN) EN OBLIGACIONES FINANCIERAS POR PAGAR	-60.240	60.240
AUMENTO O (DISMINUCIÓN) EN COMISIONES Y HONORARIOS	-1.360.000	0
(AUMENTO) O DISMINUCIÓN EN CUENTAS POR COBRAR	-185.413.779	-705.363.541
AUMENTO O (DISMINUCIÓN) EN INVENTARIOS	87.250.459	-108.056.283
(AUMENTO) O DISMINUCIÓN EN DIFERIDOS	-21.782	-41.662
(AUMENTO) O DISMINUCIÓN EN RETENCIONES POR PAGAR	2.290.169	75.986
AUMENTO O (DISMINUCIÓN) EN RETENCIONES Y APORTES LABORALES	0	-27.142
(AUMENTO) O DISMINUCIÓN EN COSTOS Y GASTOS POR PAGAR	53.685.804	-7.916.117
(AUMENTO) O DISMINUCIÓN EN PASIVOS POR IMPUESTOS CORRIENTES	1.926.000	192.000
(AUMENTO) O DISMINUCIÓN EN VALORES POR REINTEGRAR	38.930.907	54.078.118
(AUMENTO) O DISMINUCIÓN EN EXIGIBILIDADES POR SERVICIOS DE RECAUDO	6.025.371	-24.974.853
AUMENTO O (DISMINUCIÓN) EN FONDOS SOCIALES	-216.170.250	90.681.729
(AUMENTO) O DISMINUCIÓN EN OTROS PASIVOS REMENTES POR PAGAR	172.151.648	49.099.807
(AUMENTO) DISMINUCION EN OBLIGACIONES POR BENEFIOS A EMPLEADOS	7.569.511	-837.496
(AUMENTO) O DISMINUCION EN INGRESOS RECIBIDOS PARA TERCEROS	94.401	1.201
TOTAL EFECTIVO GENERADO EN OPERACIÓN	-2.637.987.306	-2.713.834.358
FLUJO DE EFECTIVO NETO EN ACTIVIDADES DE OPERACIÓN	-1.540.890.450	-1.155.946.205
ACTIVIDADES DE INVERSION		
(AUMENTO) O DISMINUCIÓN EN ACTIVOS FIJOS	-14.216.218	-7.098.000
(AUMENTO) O DISMINUCIÓN EN DEPRECIACIÓN	6.699.016	4.211.336
FLUJO DE EFECTIVO NETO EN ACTIVIDADES DE INVERSIÓN	-7.517.202	-2.886.664
ACTIVIDADES DE FINANCIACIÓN		
(AUMENTO) O DISMINUCIÓN EN APORTES SOCIALES	1.556.584.113	2.077.230.651
(AUMENTO) O DISMINUCIÓN EN RESERVAS	81.439.917	57.125.127
(AUMENTO) O DISMINUCIÓN RESULTADOS DEL EJERCICIO	172.473.015	121.573.947
FLUJO DE EFECTIVO NETO EN ACT. DE FINANCIACIÓN	1.810.497.045	2.255.929.725
EFFECTIVO Y EQUIVALENTES DE EFFECTIVO	262.089.393	1.097.096.856
DISMINUCIÓN DEL EFECTIVO DURANTE EL AÑO	-835.007.463	-460.791.297
EFFECTIVO Y EQUIVALENTE AL EFECTIVO AL INICIO DE AÑO	1.097.096.856	1.557.888.153
SALDO FINAL DEL EFECTIVO Y EQUIVALENTE AL EFECTIVO	262.089.393	1.097.096.856

MARTHA CECILIA ROA MORENO
Gerente

SANDRA P. RICO HERNANDEZ
Contador Público
TP 60132-T

LUIS HERNANDO BARBOSA
Revisor Fiscal
T.P. 90026-T



COOPERATIVA MULTIACTIVA TALENTUM
ESTADO DE CAMBIOS EN EL PATRIMONIO
NIT. 900.224.922-2
(Expresado en Pesos Colombianos)
AÑO 2022 y 2021

	CAPITAL SOCIAL	RESERVAS PROTECCION DE APORTES	RESULTADOS DEL EJERCICIO	TOTAL
SALDO AL 31 DE DICIEMBRE DE 2021	20.392.053.342	465.572.583	407.199.583	21.264.825.508
APROPIACIONES EFECTUADAS POR LA ASAMBLEA	0	81.439.917	-407.199.583	-325.759.666
CAPITAL SOCIAL	1.556.584.113	0	0	1.556.584.113
RESULTADO DEL EJERCICIO	0	0	579.672.598	579.672.598
SALDO AL 31 DE DICIEMBRE DE 2022	21.948.637.455	547.012.500	579.672.598	23.075.322.553

MARTHA CECILIA ROA MORENO
Gerente

SANDRA PATRICIA RICO HERNANDEZ
Contador Público
TP 60132-T

LUIS HERNANDO BARBOSA
Revisor Fiscal
T.P. 90026-T

Certificación de la gerente y la contadora

Nosotros, el Representante Legal y la Contadora de la COOPERATIVA MULTIACTIVA TALENTUM “COOPTALENTUM”, certificamos que hemos preparado y revisado los Estados Financieros de Situación Financiera y Estados de Resultados a 31 de diciembre de 2022 comparados con Diciembre de 2021, de acuerdo con la información recolectada y obtenida en el desarrollo de nuestras funciones, consideramos que los activos, pasivos, derechos y obligaciones cuantificados en los Estados Financieros existen y los mismos fueron reconocidos de acuerdo a las Normas de Información Financiera (NIIF), emitidas por la Internacional Accounting Standarts Board (IASB), se dio aplicación a las normas de contabilidad y de información financiera aceptadas en Colombia, con las disposiciones vigentes emitidas por la Ley 1314 de 2009 reglamentada por el Decreto 3022 de 2013, Decretos reglamentarios 2129 y 2267 de 2014, Decreto Único Reglamentario 2420 del 2014, actualizado con el Decreto 2496 de 2015 y la Circular externa N° 004 de la Superintendencia de la Economía Solidaria de Colombia, ellos son:

- Estado de Situación Financiera.
- Estado de Resultado Integral.
- Estado de Cambios en el Patrimonio.
- Estado de Flujos de Efectivo.
- Revelaciones de los Estado Financieros.

Damos fe, que los Estados Financieros antes mencionados incluyen y reflejan la totalidad de los hechos económicos de los que tuvimos conocimiento y que tenía relación con el desarrollo del objeto social de la Cooperativa, con lo anterior, consideramos que esta información, no presentan desviaciones materiales significativas, los procedimientos de evaluación, valoración y presentación han sido aplicados uniformemente con el año inmediatamente anterior y por lo tanto presentan en forma razonable la situación financiera de la Cooperativa con corte al 31 de diciembre 2022 vs 2021.

Las cifras incluidas son fielmente tomadas de los libros impresos y del sistema TREBOL SIFONE, software en el que se maneja la contabilidad de

COOPTALENTUM, el cual cuenta con la licencia correspondiente y cumple con las normas de Derechos de autor los hechos económicos que evidenciamos durante el desarrollo propio de nuestras funciones, fueron correctamente registrados, clasificados, descritos y revelados en los Estados Financieros, así mismo, son expuestos en las revelaciones adjuntas a los mismos.

Hasta la fecha de expedición de la presente certificación, no hemos evidenciado irregularidades que involucren a miembros de los órganos de administración o empleados, que puedan tener efecto de importancia relativa sobre los Estados Financieros enunciados.

Se expide en Bogotá, D.C., a los veintisiete (27) días del mes de Febrero del 2023.

Martha Cecilia Roa Moreno
Representante Legal
T.P. 60132-T

Sandra P. Rico Hernandez
Contador Público